



RÉGION DE BRUXELLES-CAPITALE
BRUSSELS HOOFDSTEDELIJK GEWEST

Les marchés du gaz et de l'électricité en région de
Bruxelles-Capitale en chiffres

De aardgas- en elektriciteitsmarkten in het Brussels
Hoofdstedelijk gewest in cijfers

Clientèle Sociale / Beschermde Klanten

3e trimestre 2018 / 3de kwartaal 2018



brugel ●●

LE REGULATEUR BRUXELLOIS POUR L'ÉNERGIE
DE BRUSSELSE REGULATOR VOOR ENERGIE

ANALYSE DES DONNÉES SOCIALES

L'analyse des indicateurs sociaux du troisième trimestre 2018 est la suivante :

Le nombre de clients protégés électricité, en constante diminution depuis 2011, continue sa lente érosion pour ne plus compter que 1.855 ménages bénéficiaires de la protection.

Pour ce qui concerne les ménages réellement placés sous limiteur de puissance, leur nombre apparait, sur une période de trois mois, en légère augmentation pour atteindre 27.352 points de fourniture impactés par cette disposition, soit plus de 5 % des ménages bruxellois.

Concernant le nombre de coupures, il y a lieu de constater que le nombre de coupures réalisées à la suite d'un non renouvellement par le fournisseur d'un contrat de fourniture commerciale et la non reprise, par le client, d'un contrat auprès d'un autre est en moyenne, sur les six derniers mois, de 120 par mois.

Par ailleurs, 251 coupures suite à une décision de justice de paix ont été effectuées durant le mois de septembre. Les variations mensuelles assez marquées du nombre de ces coupures peuvent s'expliquer d'une part, par le nombre très variable de dossiers présentés par les fournisseurs en justice et d'autre part, par des considérations d'organisation et de suivi des greffes et tribunaux. Néanmoins, il est important de mentionner que durant le mois de septembre, c'est un total de 375 ménages qui se sont vus priver d'énergie.

ANALYSE VAN DE SOCIALE GEGEVENS

De analyse van de sociale indicatoren voor het derde kwartaal van 2018 is als volgt:

Het aantal beschermde afnemers elektriciteit, dat constant daalt sinds 2011, blijft langzaam afnemen. Momenteel genieten nog slechts 1.855 gezinnen de bescherming.

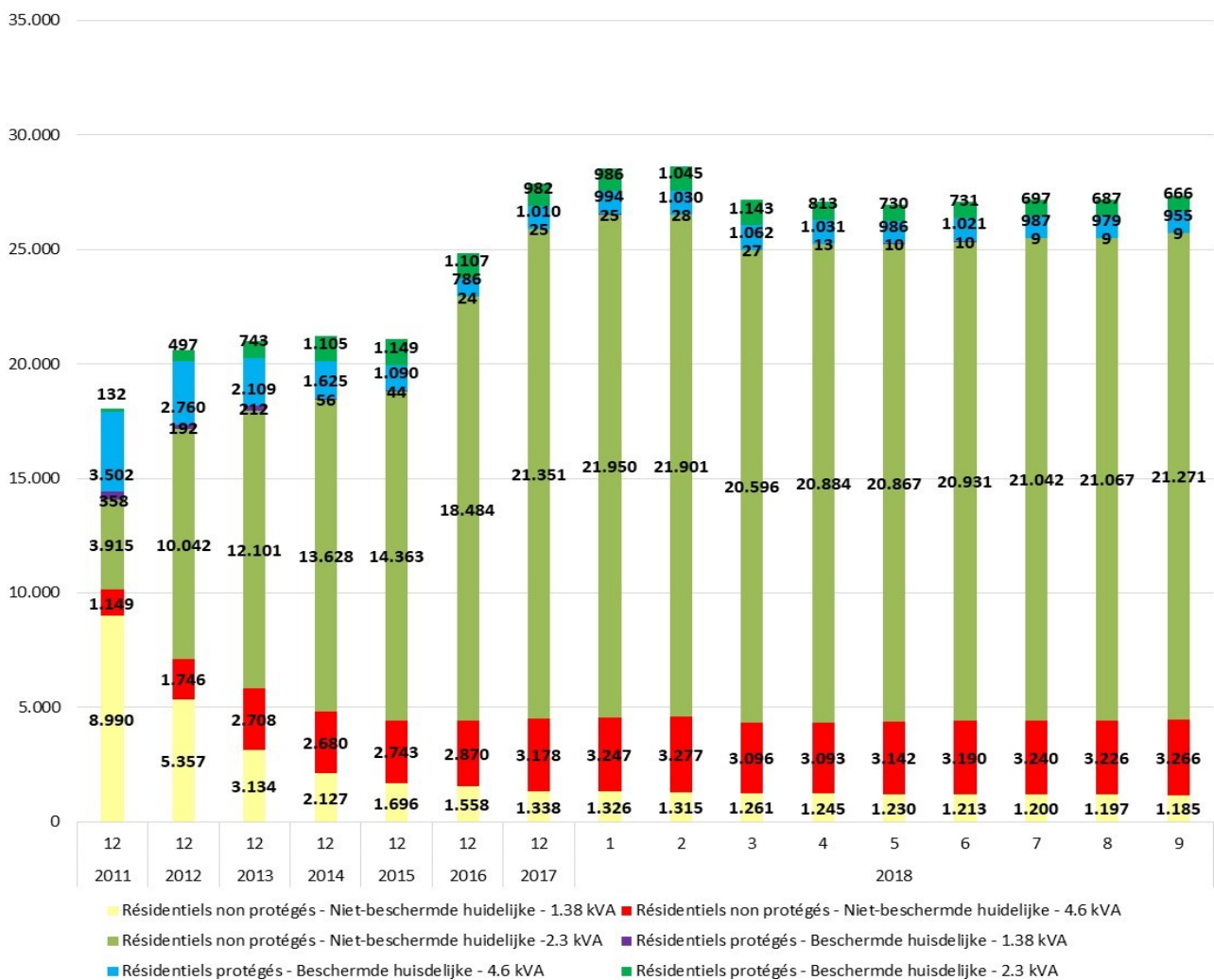
Het aantal gezinnen waar effectief een vermogensbegrenzer is geplaatst, is in een periode van drie maanden licht gestegen tot 27.352 leveringspunten die onder deze bepaling vallen, hetzij meer dan 5 % van de Brusselse gezinnen.

Wat het aantal afsluitingen betreft, stellen we vast dat het aantal afsluitingen als gevolg van de niet-hernieuwing van een commercieel leveringscontract door de leverancier en het verzuim van de afnemer om een nieuw contract te nemen bij een andere leverancier, in de zes afgelopen maanden 120 per maand bedraagt.

In september werden overigens 251 afsluitingen uitgevoerd na een vonnis van de vrederechter. De vrij sterke maandelijkse schommelingen van het aantal van deze afsluitingen zijn enerzijds te verklaren door het zeer wisselende aantal dossiers dat door de leveranciers aan het gerecht wordt voorgelegd en anderzijds door organisatie- en follow-upproblemen bij de griffies en rechtbanken. Het is echter belangrijk te vermelden dat in de loop van de maand september in totaal 375 gezinnen van energie werden afgesloten.

Clientèle Sociale - LIMITEURS DE PUISSANCE - NOMBRE

Beschermde Klanten - VERMOGENSBEGRENZERS - AANTAL



Les données relatives aux limiteurs de puissance ne concernent que l'électricité.

La législation prévoit le placement d'un limiteur de puissance de 2.300 W pour les clients en difficulté de paiement. Toutefois, Si un limiteur de 2.300 W ne permet pas à un foyer de mener une vie conforme à la dignité humaine, le CPAS, sur base d'une enquête sociale, peut demander son remplacement par un limiteur de 4.600 W CPAS et pour une période de maximum 6 mois conformément à l'article 25sexies, § 5 de l'ordonnance électricité.

Clientèle Sociale - **LIMITEURS DE PUISSANCE - Modifications** (toutes clientèles confondues)

Beschermde Klanten - **VERMOGENSBEGRENZERS - Veranderingen** (alle klanten types inbegrepen)

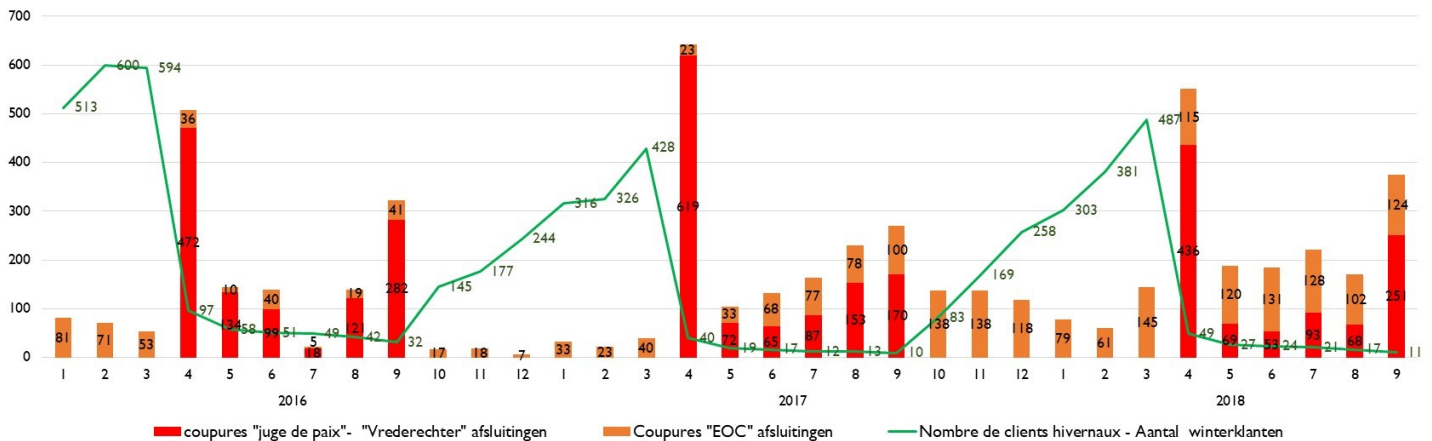


De gegevens betreffende de vermogensbegrenzers betreffen enkel elektriciteit.

De wetgeving voorziet in de plaatsing van een vermogensbegrenzer van 2.300 W voor klanten met betalingsmoeilijkheden. Als een begrenzer van 2.300 W echter niet volstaat voor een huishouden om een menswaardig leven te leiden, kan het OCMW op basis van een sociaal onderzoek vragen deze begrenzer te vervangen door een begrenzer van 4.600 W en voor een periode van maximaal 6 maanden, overeenkomstig artikel 25sexies, § 5 van de elektriciteitsordonnantie.

Clients résidentiels - ELECTRICITE - Coupures effectives (juge de paix et « EOC ») & Clients hivernaux

Huishoudelijke afnemers - ELEKTRICITEIT - Effectieve afsluitingen (vrederechter en EOC) & winterklanten

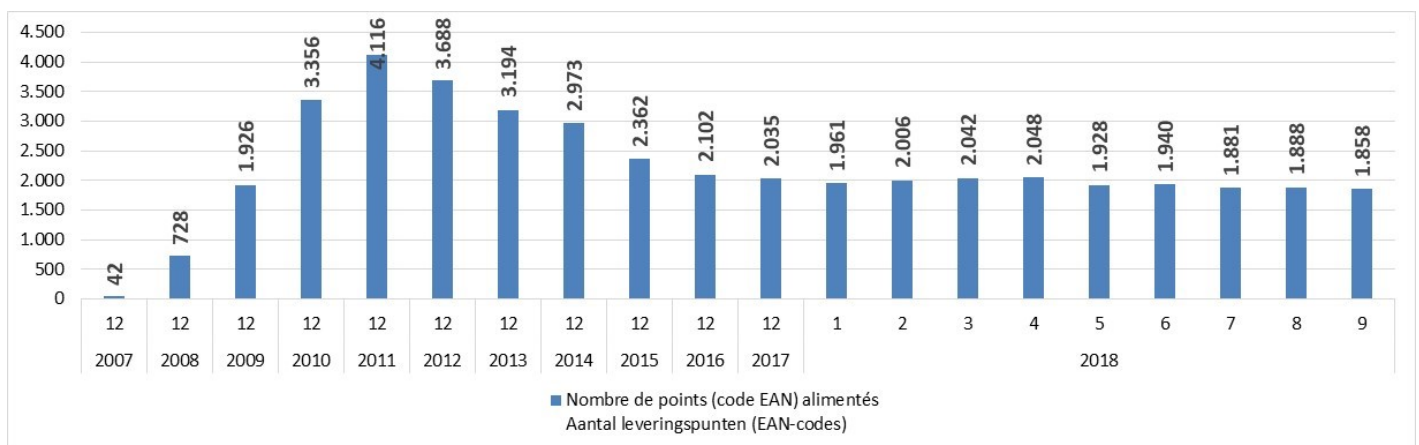


Les coupures sont effectuées suite à une décision de résiliation de contrat ordonnée par le juge de paix. Les coupures autorisées par le juge de paix ne peuvent être exécutées pendant la période hivernale, soit du 1er octobre au 31 mars. Ces clients sont dès lors alimentés par Sibelga pendant cette période et ils sont appelés « clients hivernaux ».

Les clients dont le contrat d'énergie, arrivant à terme, n'est pas prolongé par leur fournisseur et qui n'ont pas signé un contrat auprès d'un autre fournisseur, subissent une coupure de leur fourniture d'énergie. Il s'agit de coupures « End of contract (EOC) ». Pendant la trêve hivernale, ces clients sont alimentés par Sibelga jusqu'à la reprise du point de fourniture par un fournisseur commercial.

Clientèle Sociale - ELECTRICITE - Evolution du nombre de clients résidentiels protégés

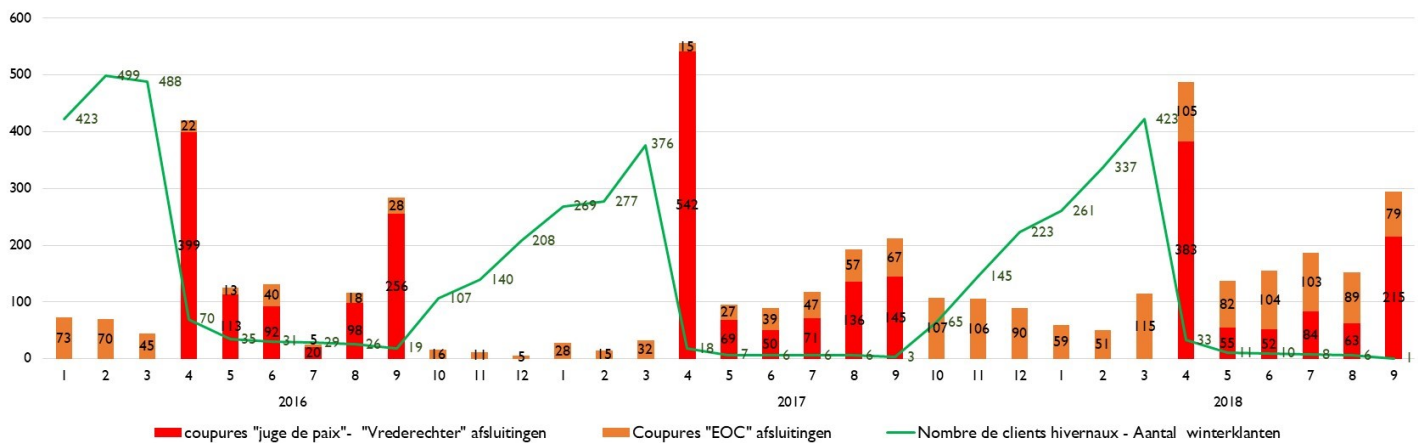
Beschermde Klanten - ELEKTRICITEIT - Evolutie van het aantal residentiele beschermde klanten



En Région de Bruxelles-Capitale, le statut de client protégé peut être octroyé par les CPAS, BRUGEL ou Sibelga. Ce statut arrête une procédure de coupure entamée par le fournisseur commercial.

Clients résidentiels - **GAZ** - Coupures effectives (juge de paix et « EOC ») & Clients hivernaux

Huishoudelijke afnemers - **GAS** - Effectieve afsluitingen (vrederechter en EOC) & winterklanten

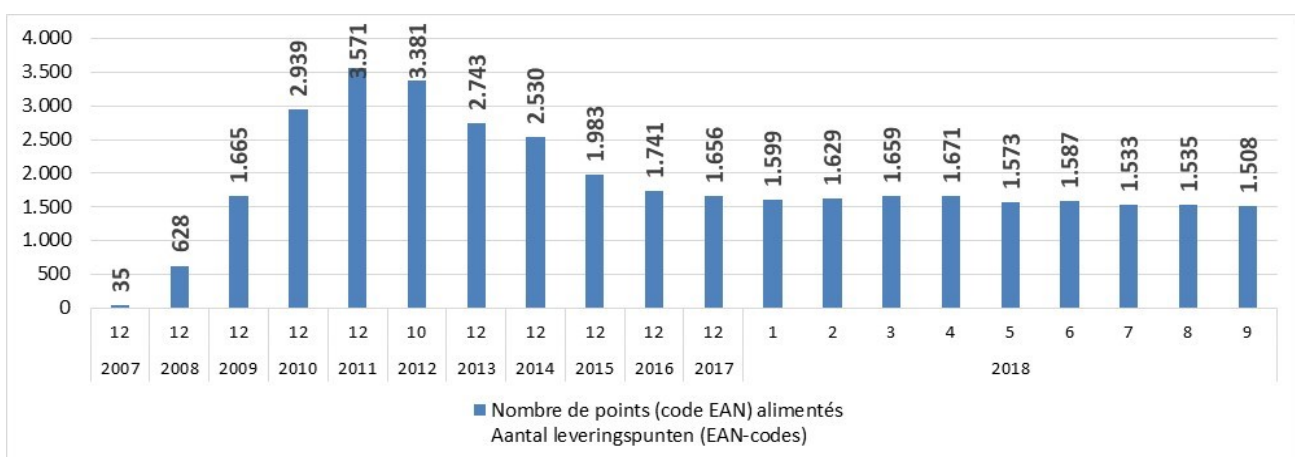


De afsluitingen vonden plaats na een beslissing van de vrederechter om de contracten te ontbinden. Afsluitingen die door de vrederechter worden toegestaan, kunnen niet worden uitgevoerd tijdens de winterperiode, dus van 1 oktober tot 31 maart. Deze klanten worden dan gedurende deze periode door Sibelga bevoorrad en worden 'winterklanten' genoemd.

Voor de klanten wier contract afloopt en niet verlengd wordt door hun leverancier en die geen contract afsluiten bij een andere leverancier, zal de energiebevoorrading worden afgesloten. Het gaat hier om zogenaamde EOC-afsluitingen (End of Contract). Tijdens de winterperiode worden deze klanten bevoorrad door Sibelga, totdat het leveringspunt wordt overgenomen door een commerciële leverancier.

Clientèle Sociale - **GAZ** - Evolution du nombre de clients résidentiels protégés

Beschermde Klanten - **GAS** - Evolutie van het aantal residentiële beschermde klanten



Het statuut van beschermde klant in het Brussels Hoofdstedelijk Gewest kan worden toegekend door de OCMW's, BRUGEL of Sibelga. Dit statuut maakt een einde aan een afsluitingsprocedure die door een commerciële leverancier is ingezet.

Editeurs responsables / Verantwoordelijke uitgevers : J. De Keye - J. Willems

Brugel - Kunstlaan 46 avenue des Arts - B 1000 Brussel / Bruxelles

Info: 0800 97 198 - info@brugel.brussels - www.brugel.brussels

T: 32 2 5630200 - F: 32 2 5630213

Ondernemingsnummer / numéro d'entreprise 0806.001.011



RÉGION DE BRUXELLES-CAPITALE
BRUSSELS HOOFDSTEDELIJK GEWEST

brugel ● ●

LE REGULATEUR BRUXELLOIS POUR L'ENERGIE
DE BRUSSELE REGULATOR VOOR ENERGIE