

REGULERINGSKOMMISSIE VOOR ENERGIE IN HET BRUSSELS HOOFDSTEDELIJK GEWEST

BESLISSING

(BRUGEL-BESLISSING-20200122-102bis)

Methodologie VIVAQUA

Methodologie

**Opgesteld op basis van artikel 39 van de Ordonnantie van het
Brussels Hoofdstedelijk Gewest van 20 oktober 2006 tot
opstelling van een kader voor het waterbeleid**

22/01/2020

Inhoudsopgave

1	Perimeter van de gereguleerde activiteiten.....	5
1.1	Definitie van de activiteitscategorïën	5
1.1.1	Gereguleerde activiteiten	5
1.1.2	Niet-gereguleerde activiteiten.....	7
1.1.3	Beslissingsschema	7
2	Totaal inkomen.....	9
2.1	Samenstelling van het totaal inkomen.....	9
2.2	De beheersbare kosten.....	9
2.2.1	Beheersbare kosten met efficiëntiefactor (BKMEF).....	9
2.2.2	Beheersbare kosten zonder efficiëntiefactor (BKZEF)	10
2.3	Niet-beheersbare kosten	10
2.4	De specifieke behandeling van bepaalde kosten.....	11
2.4.1	Verworpen kosten	11
2.4.2	Niet-uitgegeven kosten.....	11
2.4.3	Innovatie-enveloppe.....	14
2.4.4	De kosten m.b.t. het HYDRALIS-pensioenfonds	15
2.4.5	De kosten m.b.t. het dienstencontract met de BMWB.....	15
2.4.6	Toegelaten financieringsmarge	16
2.4.7	Lekkages op het net.....	17
2.5	Billijke marge.....	17
2.5.1	Gereguleerd actief (RAB).....	18
2.5.2	Op het gereguleerd actief toe te passen rendementpercentage	19
2.5.3	Berekening van de billijke marge	19
2.6	De hoofdklassen en de verdeelsleutels	20
2.6.1	Introductie van de verdeelsleutels	20
2.6.2	Herzieningen van de verdeelsleutels	20
2.7	De evolutieregels en controle op de naleving van de evolutieregels van het totaal inkomen en van de tarieven	21
2.7.1	Indexatiefactor	21
2.7.2	Efficiëntiefactor	21
2.7.3	Evolutieregels van de beheersbare kosten.....	22
2.7.4	Ex post.....	25
2.7.5	Evolutieregels van de niet-beheersbare kosten	27
2.7.6	Controle op de naleving van de evolutieregels van het totaal inkomen.....	28
2.7.7	Controle van de tarieven	29
3	Incentive regulation	30
3.1	Incentive regulation op de kosten	30
3.1.1	Bepaling van de kosten waarop de incentive regulation van toepassing is.....	30

3.1.2	Bepaling en verdeling van het bedrag van de incentives	30
3.1.3	Gebruik van de incentive.....	31
3.2	Incentive regulation op basis van doelstellingen.....	31
4	Tariefstructuur.....	32
4.1	Gebruikerscategorie	32
4.1.1	Niet-huishoudelijke gebruikers	32
4.1.2	Huishoudelijke gebruikers.....	32
4.1.3	Gemengde gebruikers	32
4.1.4	Andere gebruikers	33
4.2	Periodiek tarief.....	33
4.2.1	De verschillende componenten.....	33
4.2.2	Vast gedeelte	35
4.2.3	Variabel gedeelte	37
4.2.4	Verdeling van de variabele term.....	40
4.2.5	Specifieke tarieven	41
4.3	Sociaal watertarief	41
4.4	Niet-periodiek tarief	41
4.4.1	Algemene principes.....	41
4.4.2	Ex ante	42
4.4.3	Ex post.....	44
4.5	Toepassingsvoorwaarden.....	45
5	De regulatoire saldi	46
5.1	Definitie van de saldi	46
5.1.1	Saldi beheersbare kosten (SBK).....	46
5.1.2	Saldi niet-beheersbare kosten	46
5.2	Beheer en bestemming van de saldi	47
6	Procedure voor de indiening en de goedkeuring van de tarieven	49
6.1	Procedure voor de invoering en de goedkeuring van de tarieven.....	49
6.1.1	Algemene procedure voor de indiening en specifieke elementen voor de regulatoire periode 2021-2026	49
6.1.2	Ex-antecontrole	51
6.1.3	Aanpassing van de tarieven	51
6.1.4	Procedure na vernietiging of schorsing van een tariefbeslissing van BRUGEL.....	52
6.2	Procedure betreffende het beheer van de ex-postverslagen	54
6.3	Wijzigingen aan de methodologie	55
6.4	Bekendmaking van de tarieven	55
7	Rapporten en gegevens die de operator aan BRUGEL moet bezorgen voor de controle van de tarieven.....	56
7.1	Rapporteringsmodellen	56
7.2	Jaarverslag	56
7.3	Transversaliteit van de beslissingen.....	58
7.3.1	Investeringsplan.....	58
8	Boekhoudkundige verplichtingen	60

9	Verklarende woordenlijst	61
---	--------------------------------	----

Lijst van de illustraties

Figuur 1: Beslissingsschema voor de indeling van de activiteiten.....	8
Figuur 2: Investerings en winsten van VIVAnext (bron: website Vivaqua)	22
Figuur 3: Verdeling van de componenten onder de gebruikers.....	35
Tabel 1: Afschrijvingspercentages voor de historische investeringen	12
Tabel 2: Afschrijvingspercentages voor de nieuwe investeringen	13
Tabel 3: Componenten van de vaste termen	35

I Perimeter van de gereguleerde activiteiten

De wateroperatoren voor het Brussels Hoofdstedelijk Gewest oefenen zowel activiteiten uit die worden beoogd door de ordonnantie van 20 oktober 2006 tot opstelling van een kader voor het waterbeleid (hierna 'Ordonnantie' als activiteiten die er niet of toch niet rechtstreeks in worden bedoeld. De prerogatieven van BRUGEL hebben betrekking op de 'gereguleerde activiteiten', wat alle activiteiten zijn die binnen de eerste categorie vallen en bepaalde activiteiten die onder bepaalde voorwaarden die hierna zullen worden uiteengezet in de 2^e categorie vallen.

Hetzelfde geldt voor de tariefmethodologie. Zij is bedoeld om de tarieven te bepalen waarmee de kosten van de dienstenopdrachten en andere diensten in verband met het gebruik van water kunnen worden gedekt, onafhankelijk van hun geografische locatie.

Vanuit dit principe zal de operator de regulator ten laatste tegen 15 april 2020 een volledige lijst van de activiteiten bezorgen, gerangschikt per categorie, zoals hieronder gedefinieerd.

I.1 Definitie van de activiteitscategorieën

Voordat we ons op de twee voornaamste activiteitscategorieën richten, moet worden gedefinieerd wat het woord 'activiteit' betekent vanuit regulatorisch oogpunt. Om van een activiteit te spreken is het volgende nodig:

- De productie en/of de levering van een product en/of de verlening van een dienst die rechtstreekse kosten of opportuniteitskosten¹ voor de operator oplevert en;
- De toewijzing van ervoor bestemde middelen (VTE's, budget, tools, activa enz.).

De als zodanig geïdentificeerde activiteiten van de operatoren kunnen volgens twee categorieën worden ingedeeld:

- 'Gereguleerde' activiteiten;
- 'Niet-gereguleerde' activiteiten.

De indeling van een activiteit binnen de ene of de andere categorie heeft een impact op de wijze waarop de tarieven de door deze activiteit ontstane kosten dekken.

I.1.1 Gereguleerde activiteiten

De gereguleerde activiteiten kunnen in drie subcategorieën worden onderverdeeld²:

1. De rechtstreekse gereguleerde activiteiten;
2. De activiteiten van algemeen belang;
3. De aanverwante activiteiten.

¹ Er wordt rekening gehouden met de opportuniteitskosten om elke activiteit in aanmerking te nemen die geen bijkomende kosten vergt, maar waarvan de niet-uitvoering de potentiële opbrengst voor de operator verlaagt.

² De bijlage waarmee het onredelijke of onnodige karakter van de elementen van het totaal inkomen kan worden geëvalueerd, omvat een beslissingsboom waarmee deze indeling schematisch kan worden weergegeven.

1.1.1.1 Rechtstreekse gereguleerde activiteiten

De term 'rechtstreekse gereguleerde activiteiten' verwijst naar alle activiteiten die door de operator in de sector worden ondernomen met het oog op de uitvoering van de in de Ordonnantie bepaalde openbaredienststopdrachten (en, desgevallend, in haar uitvoeringsbesluiten) en die aan hem zijn toegewezen of die nodig zijn voor de uitvoering van zijn opdrachten.

Alle redelijke kosten die voortvloeien uit de uitoefening van de rechtstreekse gereguleerde activiteiten worden gedekt door de tarieven.

1.1.1.2 Activiteiten van algemeen belang

De activiteiten van algemeen belang³ (AAB) omvatten alle activiteiten die op Brusselse bodem plaatsvinden of die de gemeenschap ten goede komen, die door een wettelijke of reglementaire basis worden verordend of waarvan de uitoefening rechtstreeks voortvloeit uit een van de opdrachten die aan de operator zijn toegekend en/of die zonder tegenprestatie kunnen worden uitgevoerd.

Alle redelijke kosten die voortvloeien uit AAB worden gedekt door de tarieven. In het geval dat bepaalde activiteiten inkomsten opleveren, worden de gegenereerde opbrengsten afgetrokken van de kosten die door de tarieven moeten worden gedekt.

1.1.1.3 Aanverwante activiteiten

Een aanverwante activiteit is een activiteit die nauw samenhangt met een of meerdere openbaredienststopdrachten die door de ordonnantie aan de operator zijn toegekend, of met een gedefinieerde activiteit van algemeen belang die, in principe, aanleiding vormt voor een vergoeding en die een balans vertoont (verschil tussen opbrengsten en kosten⁴) die stabiel is in de tijd.

Een activiteit is nauw verbonden aan een van de openbaredienststopdrachten of een activiteit van algemeen belang indien ze aan de volgende drie criteria beantwoordt:

- De uitoefening van een gereguleerde activiteit of een activiteit van algemeen belang levert voor de operator specifieke technische of economische voordelen op voor de realisatie van de aanverwante activiteit: materiële vaste activa, bevoegdheden, expertise, gereedschappen, knowhow enz.; en
- De operator is in principe in staat deze activiteit te staken zonder ze uit te besteden en zonder negatieve impact⁵ op de openbaredienststopdrachten⁶ die hem door de Ordonnantie zijn toevertrouwd; en
- De middelen⁷ die zijn verbonden aan de uitoefening van een aanverwante activiteit worden in principe zowel voor de uitoefening van de openbaredienststopdrachten of

³ In de zin van de voorliggende methodologie

⁴ Deze analyse kan gebaseerd zijn op de marginale kosten voor zover geen nieuwe investering is overeengekomen.

⁵ Met uitzondering van een eventuele financiële impact.

⁶ En, uiteindelijk, voor de Brusselse gebruikers.

⁷ Vooral menselijke middelen

de activiteit van algemeen belang gebruikt als voor de aanverwante activiteiten, zonder dat daar onderscheid tussen kan worden gemaakt.

In het geval dat een aanverwante activiteit een negatieve balans vertoont (d.w.z. verlies oplevert), kan die als aanverwant worden aangemerkt indien de operator aantoonbaar dat ze ten minste aan een van de volgende twee voorwaarden beantwoordt:

- Het verlies is lager dan de potentiële/geraamde kosten als niets wordt gedaan; of
- De activiteit biedt sociale en/of milieuvoordelen en/of veiligheidsvoordelen die het negatieve karakter van de balans verantwoorden.

Als er geen objectief en naar behoren gemotiveerd bewijs kan worden voorgelegd dat structureel⁸ aan een van deze voorwaarden wordt voldaan, wordt de activiteit gekwalificeerd als niet-gereguleerd.

De balans van een aanverwante activiteit wordt in aanmerking genomen bij de tarifiering van een gereguleerde activiteit waar die activiteit nauw aan is verbonden. Het verlies van een aanverwante activiteit kan tot een tariefherziening leiden. Zo'n herziening gebeurt via de indiening van een specifiek tariefvoorstel⁹ en/of een aanwending via de tariefsaldi.

I.1.2 Niet-gereguleerde activiteiten

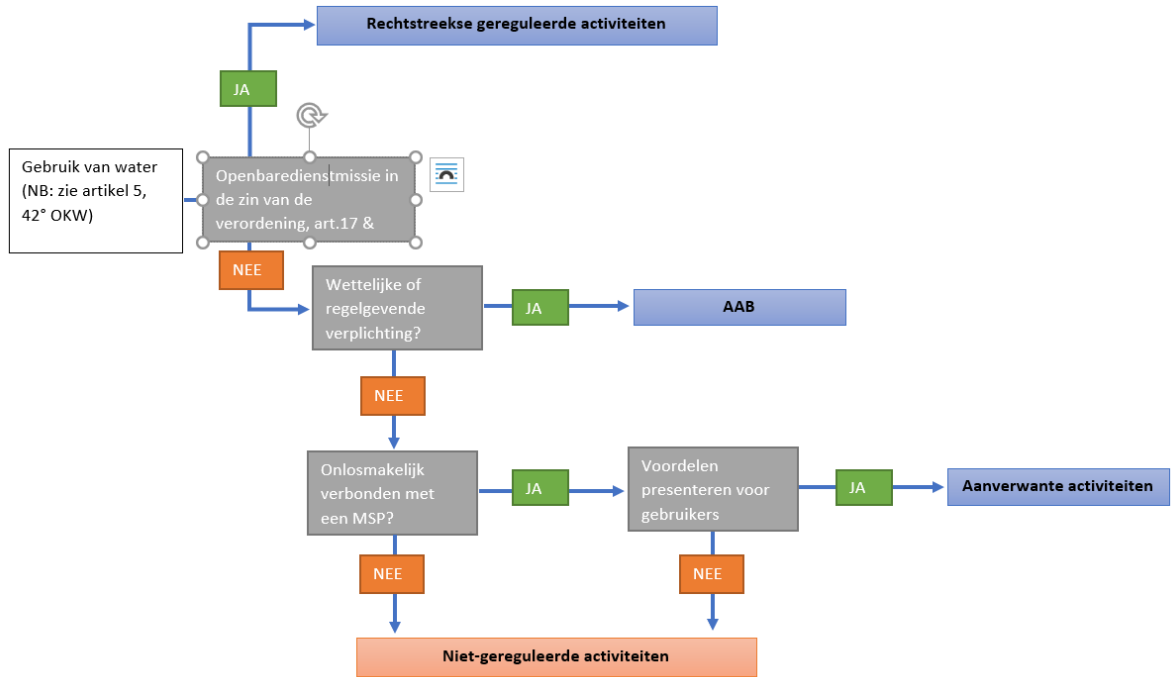
De term “niet-gereguleerde activiteiten” is van toepassing op alle activiteiten die niet binnen de perimeter van de rechtstreekse gereguleerde activiteiten, de aanverwante activiteiten of de AAB vallen, zoals hierboven bepaald. De regulator oefent geen controle uit over deze activiteiten. De kosten voor de niet-gereguleerde activiteiten worden niet gedekt door de tarieven.

I.1.3 Beslissingsschema

Iedere activiteit moet kunnen worden ingedeeld op basis van het onderstaande beslissingsschema.

⁸ Een enkel jaar met toevallige resultaten kan op zich de uitsluiting van deze activiteit niet rechtvaardigen

⁹ Zie de sectie met betrekking tot de “Procedure voor de voorlegging en de goedkeuring van de tarieven” in de tariefmethodologie.



Figuur 1: Beslissingsschema voor de indeling van de activiteiten

2 Totaal inkomen

2.1 Samenstelling van het totaal inkomen

Het totaal inkomen omvat het geheel van de kosten voor gereguleerde activiteiten, na aftrek van de opbrengsten, dat de operator draagt in het kader van de uitvoering van zijn gereguleerde activiteiten.

Deze kosten bestaan uit de in punt 2.2 en 2.3 vermelde elementen betreffende de beheersbare en de niet-beheersbare kosten.

2.2 De beheersbare kosten

Beheersbare kosten zijn kosten waar de operator op korte of lange termijn een rechtstreekse controle over heeft (verlaging/schrapping van de kosten of beperking van toekomstige schommelingen). Er bestaan twee subcategorieën beheersbare kosten: de beheersbare kosten met efficiëntiefactor (BKMEF) en de beheersbare kosten zonder efficiëntiefactor (BKZEF).

2.2.1 Beheersbare kosten met efficiëntiefactor (BKMEF)

Beheersbare kosten met efficiëntiefactor (BKMEF) zijn kosten waarover de operator rechtstreekse controle heeft, zodat hij ze kan verlagen, schrappen of de evolutie ervan op globaal en op eenheidsniveau kan beheersen. Dit is de categorie die algemeen wordt erkend binnen de regulatoire praktijk. In het geval van beheersbare kosten met efficiëntiefactor kan de operator zowel de prijzen als de volumes beïnvloeden.

Ze omvatten meer bepaald:

- i. De aankoop van benodigdheden en grondstoffen;
- ii. De kosten in verband met de huur van goederen, onroerende goederen niet inbegrepen;
- iii. De kosten in verband met de onderaanneming van onderhoud;
- iv. Kantoor- en administratiekosten;
- v. De erelonen die uit een beslissing van de operator voortvloeien of te voorzien zijn;
- vi. De bijdragen, schenkingen en subsidies;
- vii. De kosten in verband met bewaking;
- viii. De personeelskosten, met name:
 - Bezoldigingen en rechtstreekse sociale voordelen;
 - Werkgeversbijdragen;
 - Opleidingskosten;
 - Verplaatsingskosten van het personeel.
- ix. Kosten verbonden aan voertuigen (nutsvoertuigen of bedrijfswagens), met uitzondering van boetes en uitgezonderd dringende interventies;
- x. Alle andere diverse lasten.

2.2.2 Beheersbare kosten zonder efficiëntiefactor (BKZEF)

De beheersbare kosten zonder efficiëntiefactor (BKZEF) zijn de kosten waarover de operator controle kan uitoefenen op het niveau van de eenheidskostprijs, maar waarvan het totaal rechtstreeks wordt beïnvloed door het geproduceerde, verdeelde en opgevangen volume water. Voor deze eerste tariefperiode worden de kosten waarover de operator in principe controle kan uitoefenen op het niveau van de eenheidsprijs of het volume, maar waarvan die eenheidsprijs vooraf is vastgelegd, beschouwd als beheersbare kosten zonder efficiëntiefactor.

Ze omvatten meer bepaald:

- i. De huur en huurlasten van gebouwen;
- ii. De aankoop van materiaal en grondstoffen waarbij de operator geen directe controle uitoefent op de verbruikte volumes;
- iii. De kosten in verband met slibstorten;
- iv. De kosten in verband met het verbruik van energie (gas en elektriciteit) en water;
- v. De kosten in verband met de analyses, tests en controles die voortvloeien uit een wettelijke verplichting;
- vi. De kosten voor verzekeringen in verband met de exploitatie die ten laste zijn van de operator bij de uitoefening van zijn gereguleerde activiteiten;
- vii. Bepaalde milieukosten¹⁰.
- viii. Kosten in verband met uitstaande bedragen, met name:
 - Deurwaarderskosten;
 - Advocaatkosten;
 - Waardeverminderingen op handelsvorderingen.
- ix. Lekkages op het net.

2.3 Niet-beheersbare kosten

Niet-beheersbare kosten zijn kosten waarover de operator op korte of lange termijn geen directe controle heeft en waarvan het bedrag afhankelijk is van externe factoren.

Ze omvatten meer bepaald:

- i. Alle erelonen waarvan de noodzaak door de context wordt gerechtvaardigd;
- ii. De kosten verbonden aan het HYDRALIS-pensioenfonds¹¹;
- iii. De kosten in verband met het dienstencontract voor sanering van de BMWB¹²;
- iv. De kosten voor de bezoldiging van de Raad van Bestuur en het Uitvoerend Bureau;
- v. De afschrijvingskosten;

¹⁰Zie nota in de bijlage over milieukosten.

¹¹ De waardebeoordeling en de verwerking van de kosten in verband met het pensioenfonds van HYDRALIS worden toegelicht in punt 2.4.4 van deze methodologie.

¹² De waardebeoordeling en de verwerking van de kosten in verband met het dienstencontract voor sanering van de BMWB worden toegelicht in punt 2.4.5 van deze methodologie.

- vi. De kosten voortvloeiend uit belastingen, taksen en alle wettelijke bijdragen;
- vii. De kosten die nodig zijn om te beantwoorden aan de behoeften van het Sociaal Fonds en het internationale Solidariteitsfonds;
- viii. De financiële lasten (*embedded costs*). De gerealiseerde minder(/meer)waarden en opgetekende waardeverminderingen;
- ix. De in punt 2.5 bedoelde billijke marge;
- x. De toegelaten financieringsmarge¹³;
- xi. De innovatie-enveloppe zoals bedoeld in punt 2.4.3;
- xii. De voorzieningen voor terugkerende kosten.

De Regulator behoudt zich het recht voor om alle kosten die hij onredelijk acht te verwerpen. De verwerpingscriteria zijn als bijlage bij onderhavige methodologie gevoegd.

Boetes (niet-afrekbare boetes, OSIRIS – boetes ...) worden standaard niet geaccepteerd. Er moet ook worden benadrukt dat de btw-rekeningen niet in aanmerking worden genomen binnen de tariefmethodologie, met uitzondering van niet-afrekbare btw: die kan worden beschouwd als een 'taks' en dus als een niet-beheersbare kost.

2.4 De specifieke behandeling van bepaalde kosten

2.4.1 Verworpen kosten

Deze mechanismes worden uitgewerkt in de bijlage 'verwerpingscriteria'. Deze bijlage zal niet systematisch worden toegepast maar zal dienen als basis voor de bespreking tussen VIVAQUA en BRUGEL. Voordat een eventuele verwerping op basis van de in de bijlage genoemde criteria plaatsvindt, zal VIVAQUA altijd de mogelijkheid hebben om zijn argumenten aan te voeren om de kosten te rechtvaardigen.

2.4.2 Niet-uitgegeven kosten

Algemeen geldt dat, behalve in de hieronder uiteengezette uitzonderingsgevallen, alleen de daadwerkelijk uitgegeven kosten in aanmerking worden genomen voor de tarieven. Voorzienne kosten of waardeverminderingen worden alleen in het totaal inkomen verwerkt als ze daadwerkelijk zijn uitgegeven.

2.4.2.1 Afschrijvingen

In zijn tariefvoorstel moet de operator een onderscheid maken tussen de afschrijvingen die samenhangen met investeringen die voorafgaand aan de tariefperiode zijn gerealiseerd en de afschrijvingen die na het begin van deze periode hebben plaatsgevonden:

- De historische activa (*ante 2021*) zullen worden afgeschreven op basis van de historische aanschaffingswaarde, aan de huidige boekhoudkundige koersen en totdat de restwaarde nul is. Deze worden voor 100% door de tarieven gedekt voor het gedeelte dat gefinancierd wordt via schulden en/of eigen fondsen.

¹³ De waardebeoordeling en de verwerking van de toegelaten financieringsmarge worden toegelicht in punt 2.4.4 en 2.4.6 van deze methodologie.

- De nieuwe activa (post 2021) zullen worden afgeschreven op basis van de historische aanschaffingswaarde, tegen dezelfde snelheid als de reële vernieuwingspercentages of de theoretische levensduur van de asset als deze percentages niet bekend zijn. Voor het totaal inkomen wordt alleen rekening gehouden met de afschrijvingen op het gedeelte van de activa dat door eigen fondsen en/of door schulden is gefinancierd.

2.4.2.1.1 Afschrijvingspercentages

Het jaarlijkse bedrag van de afschrijvingen m.b.t. investeringen die voor 31 december 2020 gedaan zijn, wordt bepaald op basis van de historische aanschaffingswaarde en de afschrijvingspercentages die zijn opgenomen in de boekhoudkundige waarderingsregels van VIVAQUA die op heden van kracht zijn, zonder rekening te houden met enige restwaarde.

Actief	Afschrijvingspercentage
Productiemiddelen	<ul style="list-style-type: none"> • In dienst: 5% • Sectorlokalen 2% • Maatschappelijke zetel 3,33%
Aanvoernetten en reservoirs	<ul style="list-style-type: none"> • In dienst: 5% • Sectorlokalen 2% • Maatschappelijke zetel 3,33%
Verdeelnet	<ul style="list-style-type: none"> • In dienst: 5% • Sectorlokalen 2% • Maatschappelijke zetel 3,33%
Distributienet	3,33%
Meters	3,33%
Saneringsnet	3,33%
Stormbekken	3,33%
Collector	3,33%
Mobiel materieel > € 625	20%
Materieel uit het meteratelier	10%
Labomaterieel	15%
Reprografiematerieel	20% of 10%
Werktuigen voor grote herstellingen of aanpassingen aan niet-nieuwe werktuigen	33,3%
Dumpers	20%
Minigraafmachines, maaimachines en ander werktuig	10%
Transportvoertuigen van 12 t en meer	10%
Andere voertuigen	20%
Transportvoertuigen – grote herstellingen of aanpassingen aan niet-nieuw materieel	33,3%
Werktuigen > € 75	20%
Kantoormeubilair en -uitrusting	10%
Elektrisch kantoormeubilair en -uitrusting	20%
Hardware en software > € 250	20%, 25%, 33% of 100% al naargelang van de waarschijnlijke levensduur van de activa
Reserveonderdelen voor de onderhoudsplannen van de productie	20%
Telefoniematerieel	20%
Smartphones	33,3%
Elektrische huishoudtoestellen	20%
Elektrische fietsen	100%

Tabel 1: Afschrijvingspercentages voor de historische investeringen

Het jaarlijkse bedrag van de afschrijvingen m.b.t. investeringen die voor 1 januari 2021 gedaan zijn, wordt bepaald op basis van de historische aanschaffingswaarde en de onderstaande afschrijvingspercentages, zonder rekening te houden met enige restwaarde. De volgende tabel wordt verstrekt bij wijze van voorbeeld maar moet van tevoren, ten laatste op 30 april 2020, worden gevalideerd op basis van de werkelijke cijfers.

Actief	Afschrijvingspercentage ¹⁴
Immateriële vaste activa	12,5% à 20%, naargelang de aard van de investering
Productiemiddelen	1%
Aanvoernetten en reservoirs	1%
Verdeelnet	1%
Distributienet	1,1%
Meters	6,25% of 12,5%
Saneringsnet (riolering)	1,3%
Stormbekken	2,5%
Collector	2,5%
Mobiel materieel > € 625	20%
Materieel uit het meteratelier	10%
Labomaterieel	15%
Reprografiematerieel	20% of 10%
Werktuigen voor grote herstellingen of aanpassingen aan niet-nieuwe werktuigen	33,3%
Dumpers	20%
Minigraafmachines, maaimachines en ander werktuig	10%
Transportvoertuigen van 12 t en meer	10%
Andere voertuigen	20%
Transportvoertuigen – grote herstellingen of aanpassingen aan niet-nieuw materieel	33,3%
Werktuigen > € 75	20%
Kantoormeubilair en -uitrusting	10%
Elektrisch kantoormeubilair en -uitrusting	20%
Hardware en software > € 250	20%, 25%, 33% of 100% al naargelang van de waarschijnlijke levensduur van de activa
Reserveonderdelen voor de onderhoudsplannen van de productie	20%
Telefoniematerieel	20%
Smartphones	33,3%
Elektrische huishoudtoestellen	20%
Elektrische fietsen	100%

Tabel 2: Afschrijvingspercentages voor de nieuwe investeringen

De operator kan een versnelde afschrijving aanvragen of een afschrijving van andere activa voor specifieke projecten. De Regulator behoudt zich het recht voor om dergelijke aanvragen, op basis van de ontvangen motivaties en de impact op de RAB, te aanvaarden of te weigeren. De aanvraag zal in het kader van het tariefvoorstel worden geformuleerd.

¹⁴ Voor deze eerste regulatorische periode moeten deze waarden in deze methodologie als niet-definitief worden beschouwd. In geval van nieuwe investeringen (netten en infrastructuren) zal het afschrijvingspercentage gebaseerd zijn op de reële waarden van de vernieuwingspercentages.

2.4.2.2 Voorzieningen voor terugkerende kosten

Aangezien bepaalde kosten vaststaand, specifiek en terugkerend zijn (bijvoorbeeld de vervanging van actieve koolstof), kan de operator voorzien om deze voorzieningen in het tariefvoorstel op te nemen om deze kosten jaarlijks te spreiden over de volledige tariefperiode.

2.4.2.3 Uitstaande bedragen

Een deel van de kosten die samenhangen met achterstallige jaarlijkse slotfacturen kan worden omschreven als openstaande facturen en wordt aldus ondergebracht bij de BKZEF. BRUGEL is zich bewust van het feit dat openstaande facturen slechts gedeeltelijk door de operator kunnen worden beheerst. Wel wil de Regulator dat de operator de nodige inspanningen doet om ervoor te zorgen dat de gebruikers voor de geleverde diensten betalen, met absolute naleving van hun rechten. Daarom kan de operator in zijn tariefvoorstel rekening houden met een als coherent beschouwd bedrag in verhouding tot het gebruikelijke percentage uitstaande bedragen. Dit moet hem in staat stellen zijn kosten te recupereren.

In de praktijk wordt niet 100% van de uitstaande bedragen in het eerste jaar geïnd. Het is aan VIVAQUA om een voorstel over 3 jaar te doen, bijvoorbeeld:

- 30% van het totaal in t+1
- 75% van het totaal in t+2
- 100% van het totaal in t+3

Dit voorstel moet degelijk gemotiveerd zijn in het kader van het tariefvoorstel.

2.4.3 Innovatie-enveloppe

Om aan de 6de doelstelling van deze methodologie¹⁵ te beantwoorden, kan de operator in zijn tariefvoorstel een vast extra bedrag opnemen om eventuele innovatieprojecten te dekken.

Deze innoverende projecten moeten, samen met hun begroting, het voorwerp zijn van overleg tussen de regulator en de operator en voor uitvoering moet elk project uitdrukkelijk door BRUGEL worden goedgekeurd.

Concreet moet het bedrag van de innovatie-enveloppe die in het tariefvoorstel van de operator wordt opgenomen, uitgebreid worden gemotiveerd voor wat betreft:

- Het innoverende karakter van het project;
- De investeringsbedragen en/of de bijkomende kosten die de projecten met zich meebrengen;
- De uitvoering van alle ingediende projecten (voornaamste stappen en deadlines) of de redenen waarom de uitvoering niet kon doorgaan.

¹⁵ Zie hoofdstuk 'Doelstellingen' in het deel over de motiveringen.

Het bedrag van de innovatie-enveloppe zal worden beschouwd als een niet-beheersbare kost. Alleen de bijkomende kosten in vergelijking met een “as is”-situatie worden in aanmerking genomen. In het geval dat de operator geen concreet project voorstelt, is de innovatie-enveloppe gelijk aan 0.

2.4.4 De kosten m.b.t. het HYDRALIS-pensioenfonds

De pensioenlasten in verband met het HYDRALIS-fonds worden geklasseerd als niet-beheersbare kosten totdat de kapitalisatiegraad van 100% en de eventueel door de FSMA opgelegde voorzieningen (buffers) zijn bereikt. De in het tariefvoorstel in aanmerking te nemen bedragen zijn gebaseerd op de bedragen die ten grondslag liggen aan de verbintenissen inzake de dekkinggraad voor de jaren 2021-2026.

2.4.5 De kosten m.b.t. het dienstencontract met de BMWB

Aangezien de tariefvoorstellen van elk van de operatoren in theorie zullen samenvallen, zal VIVAQUA een tariefvoorstel indienen dat geen waarde bevat voor de kosten m.b.t. het dienstencontract met de BMWB.

Ingeval het tariefvoorstel van de operator belast met de gewestelijke sanering binnen de termijn wordt ingediend en wordt aanvaard door de regulator of indien er in de loop van de periode een verzoek tot tariefwijziging wordt verleend door BRUGEL, zal VIVAQUA 20 kalenderdagen de tijd hebben om:

- De gevolgen van deze tarieven op zijn tariefvoorstel voor te stellen;
- De eindtarieven die worden toegepast op de gebruikers te bepalen (d.w.z. de tarieven die rekening houden met de facturatiekosten en de risico's van niet-betaalde facturen).

Ingeval het tariefvoorstel van de operator belast met de gewestelijke sanering niet binnen de termijn wordt ingediend en/of niet wordt aanvaard door de regulator, zal VIVAQUA de hierboven beschreven taken uitvoeren op basis van de tarieven die van kracht zijn in het jaar voorafgaand aan de datum van indiening van de tariefmethodologie vermeerderd met de kosten voor administratieve verwerking van de facturatie en de risico's van onbetaalde facturen.

In de praktijk werkt het facturatiesysteem voor de tarieven m.b.t. de gewestelijke sanering als volgt:

1. In een eerste fase factureert de BMWB periodiek een forfaitair bedrag aan VIVAQUA dat overeenstemt met de door de BMWB begrote eenheidskost voor gewestelijke sanering vermenigvuldigd met de geraamde volumes;
2. Vervolgens factureert VIVAQUA de gebruikers een algemene saneringsbijdrage per m³ waarin de gewestelijke saneringscomponent is opgenomen die overeenstemt met de door de BMWB begrote eenheidskost voor gewestelijke sanering en vermeerderd met een bijdrage in de administratieve verwerkingskosten voor de facturatie en de risico's van niet-betaalde facturen:

3. Op het einde van de periode stuurt VIVAQUA aan BMWB een regularisatiefactuur die overeenstemt met de door de BMWB begrote eenheidskost voor gewestelijke sanering vermenigvuldigd met de daadwerkelijk verdeelde volumes.

VIVAQUA factureert één enkele saneringsbijdrage met een gemeentelijke component en een gewestelijke component (waarbij het detailoverzicht van de kosten wel beschikbaar is per activiteit).

2.4.6 Toegelaten financieringsmarge

Om de operator in staat te stellen de investeringen uit te voeren die nodig zijn voor de uitvoering van zijn gereguleerde activiteiten¹⁶ en tegelijk het aangaan van bijkomende schulden te beperken, kan de operator in zijn tariefvoorstel uitgaan van een 'toegelaten' financieringsmarge (TFM). Deze toegelaten financieringsmarge moet de operator in staat stellen de reflectiviteit te verzekeren van de kosten die hij effectief zal moeten dragen om een evenwichtige ontwikkeling van de investeringen mogelijk te maken die nodig zijn voor de realisatie van de openbaredienstopdrachten.

De operator zal in het tariefvoorstel aan de Regulator een gedetailleerde berekening voorleggen van de TFM die hij op de tarieven wil toepassen. Om zijn keuze te motiveren, verstrekt de operator de volgende analyses en informatie aan de Regulator:

- (I) Een analyse van de cashflows, waarbij hij een onderscheid maakt tussen de operationele, de investerings- en de financieringscashflows.

Op basis van deze analyse bepaalt de operator of de *netto cashflows*, verrekend over de tariefperiode, nul, positief of negatief zijn. In het geval van negatieve cashflows kan de operator een TFM in zijn tariefvoorstel invoeren.

- (II) Rekening houdend met zijn cashflowanalyses toont de operator de tariefimpact van de drie onderstaande scenario's op de eerste tariefperiode en motiveert hij de keuze die zijn voorkeur draagt:

- a. Een scenario dat rekening houdt met het aangaan van een maximale schuld ten opzichte van de door de EIB opgelegde ratio's om de investeringsbehoeften te dekken;
- b. Een scenario waarbij een tariefverhoging als enige optie wordt beschouwd om de investeringsbehoeften te dekken;
- c. Een scenario tussenin, waarbij het aangaan van een schuld en een tariefverhoging worden overwogen om de investeringsbehoeften te dekken, maar waarbij de impact op korte en lange termijn voor de gebruikers tot een minimum wordt beperkt.

Net als de afschrijvingen zal de TFM worden beschouwd als een niet-beheersbare kost binnen de beperkingen van de bedragen die worden vermeld in het meerjarige investeringsplan.

¹⁶ Hoofdzakelijk de investeringen opgenomen in het meerjarige investeringsplan dat werd aanvaard door de Brusselse Regering.

2.4.7 Lekkages op het net

De lekken op het net stemmen overeen met de totale verliezen op het net na aftrek van de niet gemeten (en ook niet gefactureerde) waterafnames op het net. Aangezien de verschillende volumes op dit ogenblik niet bekend zijn, stelt BRUGEL de volgende methodes voor:

- $\text{Netverlies} = 1 - \frac{\text{Volumes facturés}}{\text{Volumes à l'entrée des communes}}$
- Voorstel van VIVAQUA betreffende de percentages waterafnames en lekken op het net
- Afgevlakt gemiddelde over 3 jaar van de verkregen resultaten

In de raming van de kosten in verband met de lekken op het net die ten laste van de operator zijn, wordt rekening gehouden met twee elementen:

- Het volume (m³)
 - Het aanvaardbare lekvolume op het net wordt dus bepaald door het watervolume, verdeeld tot aan de ingang van de gemeenten, te vermenigvuldigen met het afgevlakte gemiddelde van het lekpercentage - berekend volgens de eerder toegelichte methode - over de laatste 3 jaren. Dit mechanisme wordt bepaald voor het eerste deel van de tariefperiode 2021-2026 en kan worden herzien voor het tweede deel.
 - Tegelijk met de *ex-post*controle van het tweede jaar verstrekt de operator een gedetailleerde analyse van de lekken op het net aan de regulator. Desgevallend wijzigt de regulator het aanvaardbare lekpercentage op het net (en de tarieven) voor de laatste drie jaar van de tariefperiode.
- De eenheidskostprijs (EUR/m³)
 - De eenheidskostprijs is gelijk aan de marginale productiekostprijs ter hoogte van het waterwinningsstation van Tailfer.

De operator geeft in zijn tariefvoorstel een bedrag op dat gelijk is aan het product van de twee hierboven vermelde elementen. Dit bedrag is een BKZEF.

2.5 Billijke marge

De billijke marge (BM) is de vergoeding voor het door de operator in vaste activa geïnvesteed kapitaal (inclusief reserves en overgedragen winsten) dat nodig is voor de uitvoering van zijn opdrachten om het beheer van de watercyclus op het grondgebied van het Brussels Hoofdstedelijk Gewest mogelijk te maken.

De billijke marge wordt jaarlijks bepaald door de toepassing van het in punt 2.5.2 bedoelde rendementspercentage op het gemiddelde van de beginwaarde (op 1 januari) van het gereguleerd actief en de eindwaarde van het gereguleerd actief (op 31 december) voor het betrokken boekjaar gefinancierd door eigen middelen, waarbij het gereguleerd actief wordt berekend en jaarlijks evolueert volgens de in punt 2.5.1.2 bedoelde regels.

De billijke marge is een nettovergoeding, eventueel na toepassing van de vennootschaps- en rechtspersonenbelasting, maar vóór toepassing van de roerende voorheffing op de dividenden.

2.5.1 Gereguleerd actief (RAB)

2.5.1.1 Initiële waarde van het gereguleerd actief

De RAB bestaat uit alle activa die nodig zijn voor de uitvoering van de gereguleerde activiteiten van de operator:

- De vaste activa vóór de tariefperiode die de historische RAB (hRAB) vormen. Ze worden niet in aanmerking genomen voor de berekening van de billijke marge.
- De investeringen vanaf 1 januari 2021. Gezien artikel 39/2 van de Ordonnantie, dat enkel de vergoeding van de nieuw geïnvesteerde kapitalen betreft (inclusief overgedragen winsten en reserves), bedraagt de initiële waarde van de nieuwe RAB (nRAB) € 0 op 1 januari 2021.

2.5.1.2 Evolutie van het gereguleerd actief in de tijd

De waarde van elk gereguleerd actief (hRAB en nRAB) evolueert elk jaar vanaf 1 januari 2021 door:

- De toevoeging van de aanschaffingswaarde van de nieuwe gereguleerde materiële vaste activa. Dit zijn met name de investeringen in het meerjarig investeringsplan die door de Brusselse Regering zijn goedgekeurd;
- De toevoeging van de aanschaffingswaarde van nieuwe softwareprogramma's of informaticaontwikkelingen die in het betrokken jaar als gereguleerde immateriële vaste activa werden geboekt;
- De aftrek van de afschrijvingen van de gereguleerde materiële en immateriële vaste activa die in het betrokken jaar werden geboekt;
- De aftrek van eventuele niet-gerealiseerde meer of minderwaarden.

Het resultaat van de hierboven bedoelde verwerking bepaalt de eindwaarde van de RAB van het jaar N en kan worden overgenomen als initiële waarde van het gereguleerd actief van het jaar N+1.

2.5.1.3 Verhouding van het te vergoeden gereguleerde actief

Overeenkomstig de KOW wordt alleen de nieuwe RAB, bepaald vanaf het begin van de tariefperiode, meegerekend in de berekening van de BM. De nieuwe RAB is gelijk aan het gemiddelde van de waarden van de oorspronkelijke en de uiteindelijke RAB, gefinancierd met eigen vermogen. Dit vertaalt zich naar de volgende formule:

$$RAB_{ME} = \frac{(S_i * RAB_i + S_f * RAB_f)}{2}$$

Waarbij:

- $S_i = E_i/nRAB_i$ = Het aandeel van het door eigen vermogen gefinancierde gereguleerd actief aan het begin van de periode;
- $S_f = E_f/nRAB_f$ = Het aandeel van de door eigen vermogen gefinancierde gereguleerde activa aan het einde van de periode

- RAB_i = De waarde van het gereguleerde actief (nRAB) op 1 januari 202X
- RAB_f = De waarde van het gereguleerde actief (nRAB) op 31 december 202X

Het aandeel materiële vaste activa dat via de hieronder vermelde elementen is gefinancierd, wordt niet vergoed door de BM:

- Schuld
- Niet-periodieke tarieven (investeringen van derden)
- Toegelaten financieringsmarge (TFM) (zie het punt over de TFM)
- Subsidies

De 'S'-factoren vertegenwoordigen uitsluitend het aandeel investeringen dat door eigen vermogen is gefinancierd (bv. incentive regulation, billijke marge, externe kapitaalverhoging, overgedragen winsten en gevormde reserves enz.) binnen de activa die noodzakelijk zijn voor de ODO's.

2.5.2 Op het gereguleerd actief toe te passen rendementspercentage

Het rendementspercentage wordt berekend op basis van de volgende formule:

$$R = \frac{\sum_{i=0}^t (\text{Dette nette } i * \text{taux d'intérêt } i)}{\sum_{i=0}^t \text{Dette nette } i}$$

Waarbij:

- 'Nettoschuld i' de restwaarde is van de lening i, aangegaan in het kader van de bepaling van de RAB op 1 januari; en
- 'Rentevoet i' de rentevoet is die wordt toegepast op de nettoschuld i voor het lopende jaar.

Het betreft dus de gewogen gemiddelde rente van de leningskosten van de operator op zijn globale financiële schuldenlast.

De operator specificeert de berekening van het rendementspercentage in zijn tariefvoorstel.

De billijke marge wordt vooraf bepaald op basis van de projecties van VIVAQUA. Achteraf wordt de reële billijke marge in aanmerking genomen. Het uit dit verschil ontstane saldo is niet-beheersbaar (zie sectie 5.2).

Voor zover een TFM wordt toegepast zodat de operator, bij gebrek aan liquiditeit, zichzelf kan financieren, legt BRUGEL de verplichting op dat de volledige BM jaarlijks wordt geherinvesteerd tot de TFM nul is.

2.5.3 Berekening van de billijke marge

De billijke marge wordt met de volgende formule berekend:

$$BM = RAB_{BM} \times R$$

2.6 De hoofdklassen en de verdeelsleutels

2.6.1 Introductie van de verdeelsleutels

VIVAQUA zal ten laatste op 30 april 2020 de gemotiveerde keuze indienen van de verdeelsleutels die hij zal gebruiken voor de uitwerking van zijn tariefvoorstel. Deze verdeelsleutels moeten het mogelijk maken alle indirecte kosten zo zinvol mogelijk tussen de volgende activiteiten te verdelen: Productie (a,b,c) – Distributie (d) – Sanering (e,f,g).

De rechtstreekse kosten worden evenwel op de volgende activiteiten geboekt:

- a. Productie en waterwinning;
- b. Transport & opslag;
- c. Verdeling;
- d. Distributie;
- e. Riolering en collectoren;
- f. Bufferopslag en regulering van de stromen van ander stedelijk afvalwater dan regenwater
- g. Bestrijding van overstromingen en bufferopslag voor regenwater dat in de eenheidsnetwerken terechtkomt

Voor elke categorie indirecte kosten, die voorafgaand aan het tariefvoorstel door de operator moet worden vastgesteld, presenteert de operator in zijn nota de volgende informatie:

1. Een evaluatie van de indirecte kosten voor elke kostencategorie;
2. Een uitgebreide en gemotiveerde presentatie van de berekeningsmethodologie voor de gebruikte verdeelsleutel. Deze methodologie moet passen binnen het streven om het risico op kruissubsidiëring te minimaliseren/uit te bannen;
3. De valorisatie van de verdeelsleutels tussen de 3 hierboven vermelde activiteitgroepen, voor elk van de kostencategorieën.

De operator kan andere categorieën voorstellen als hij deze expliciet motiveert. In voorkomend geval zullen deze categorieën door BRUGEL worden bekrachtigd vóór de indiening van de tariefvoorstellen.

2.6.2 Herzieningen van de verdeelsleutels

De verdeelsleutels worden in het tariefvoorstel vastgelegd op basis van de begrote kosten. De aldus verkregen verdeelsleutels worden achteraf niet herzien in functie van de reële kosten. Wel kunnen beide partijen nieuwe verdeelsleutels voor latere boekjaren voorstellen als ze van mening zijn dat de eerder gekozen sleutels de realiteit niet (langer) weerspiegelen. In overeenstemming met de vervaldata van de tariefperiode zal elk voorstel samen met de verslagen inzake de ex-postcontrole worden ingediend.

2.7 De evolutieregels en controle op de naleving van de evolutieregels van het totaal inkomen en van de tarieven

Het totaal inkomen van 2021 dient als referentie voor de evolutie van het totaal inkomen voor de regulatoire periode 2021-2026.

Het budget bevat voor het eerste jaar van elke regulatoire periode een gedetailleerde opgave en verantwoording van alle elementen van het totale inkomen.

2.7.1 Indexatiefactor

VIVAQUA staat in voor het onderbouwen van de toepasselijke indexeringsfactor voor elke kostencategorie. BRUGEL beveelt in alle gevallen het gebruik aan van een prognose die door officiële, onafhankelijke instanties wordt uitgevoerd. Drie factoren kunnen in aanmerking worden genomen:

a) *Index van de consumptieprijzen*

Die is gebaseerd op de meest recente door het Federaal Planbureau gepubliceerde waarden. Deze factor wordt standaard toegepast. In het tegenovergestelde geval kan VIVAQUA bepaalde kosten indexeren op basis van de volgende twee factoren.

b) *Gezondheidsindex*

Deze index is gebaseerd op de meest recente beschikbare waarden (Planbureau van de Nationale Bank). Hij mag in principe enkel worden gebruikt voor de loon- en huurprijzen.

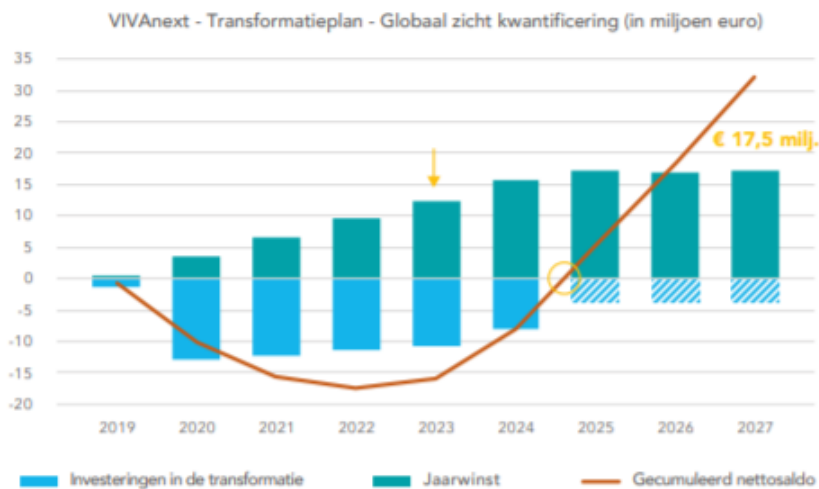
c) *Index van de energieprijzen*

Heeft betrekking op energieproducten. BRUGEL stelt voor om de evolutie van de door VIVAQUA vastgestelde prijzen over de laatste drie jaar, of eender welk door VIVAQUA onderbouwd alternatief, als factoren te nemen. VIVAQUA dient voorafgaand aan het indienen van een tariefvoorstel, en uiterlijk op 30 april 2020, de gebruikte methodologie voor te stellen voor het voorspellen van deze energiekosten.

2.7.2 Efficiëntiefactor

In 2019 heeft de operator onder de naam VIVAnext zijn strategische plan voor de jaren 2019-2024 gedefinieerd. De onderstaande afbeelding toont de nodige investeringen voor de uitvoering ervan, evenals de winsten die het zou moeten opleveren¹⁷. Om dit strategische plan in de methodologie op te nemen, worden de investeringen gedekt door de tarieven en worden de winsten gedeeltelijk weergegeven in de efficiëntiefactor, waardoor de operator wordt gestimuleerd om deze winsten te realiseren.

¹⁷ Openbaar document: https://www.vivaqua.be/sites/default/files/vivaqua_strategischplan_nl.pdf



Figuur 2: Investerings en winsten van VIVAnext (bron: website Vivaqua)

1. In het kader van deze eerste regulatoire periode adviseert BRUGEL alle uitgaven in verband met VIVAnext als niet-beheersbaar te beschouwen.
2. Alle VIVAnext-investeringen worden in de loop van de regulatoire periode gedragen;
3. VIVAQUA legt de aan VIVAnext verbonden winsten vast volgens het meest geloofwaardige en/of het meest voorzichtige scenario;

Op basis van deze hypothesen en alle voor VIVAnext geïdentificeerde kosten stelt de operator twee efficiëntiefactoren voor: een voor de eerste drie jaar en een voor de volgende drie jaar. Dat gebeurt volgens de volgende formules:

- efficiëntiefactoren 1 = $\frac{\sum_{t=1}^3 \text{winst } CGAFE_i}{\sum_{t=1}^3 CGAFE} \geq 0$
- efficiëntiefactoren 2 = $\frac{\sum_{t=4}^6 \text{winst } CGAFE_i}{\sum_{t=4}^6 CGAFE} \geq 0$

Ingeval er aanzienlijke verschillen blijken te zijn tussen de begroting en de werkelijkheid kan de efficiëntiefactor 2 na de eerste drie jaar van de tariefperiode worden herzien. De wijziging zal worden besproken in overleg tussen de operator en de Regulator.

2.7.3 Evolutieregels van de beheersbare kosten

2.7.3.1 Ex ante

2.7.3.1.1 Voor de beheersbare kosten met efficiëntiefactor

Voor het opstellen van het tariefbudget behorend bij het tariefvoorstel voor de zes jaar van de regulatoire periode, zal het geheel van de beheersbare kosten met efficiëntiefactor (BKMEF 2021) dat als referentie zal dienen, gebaseerd zijn op een door VIVAQUA gemotiveerde raming. De motiveringen zullen gebaseerd zijn op historische waarden, die gecorrigeerd worden om te beantwoorden aan eventuele sectorale en contextuele evoluties.

Rekening houdend met het feit dat een optimaal kostenbeheer een van de prioriteiten is van BRUGEL en van de tariefmethodologie, zullen de beheersbare kosten met efficiëntiefactor evolueren, behalve volgens de indexatiefactoren, volgens een efficiëntiefactor die wordt geïllustreerd door de volgende formule:

$$CGAFE_{t+1}^{Budget} = CGAFE_t^{Budget} * [1 + (Ic_t^{Prév} - Et)]$$

Waarbij:

- t overeenkomt met het jaar t van de eerste regulatoire periode, met referentiejaar $t_0 = 2021$ voor dit boekjaar
- $CGAFE_{t+1}^{Budget}$ overeenkomt met alle gebudgetteerde beheersbare kosten met efficiëntiefactor van het jaar t van de regulatoire periode (Ca_t^{Budget}) evoluerend in functie van de te verwachten evolutie van de activiteit en van de voorspelling van de relevante indexatie-index in de loop van hetzelfde jaar;
- $Ic_t^{Prév}$ de voorziene waarde is van de indexatie-index die specifiek voor elke BKMEF voor het jaar t wordt gekozen;
- Et de efficiëntiefactor is zoals berekend in naleving van de methodologie voor het jaar t van de tariefperiode.

2.7.3.1.2 Voor de beheersbare kosten zonder efficiëntiefactor

Voor het opstellen van het tariefbudget bij het tariefvoorstel voor de zes jaar van de regulatoire periode zal het geheel van de beheersbare kosten zonder efficiëntiefactor ($CGSFE_1$) dat als referentie zal dienen gebaseerd zijn op een door VIVAQUA gemotiveerde raming. De motiveringen zullen gebaseerd zijn op historische waarden, die gecorrigeerd worden om te beantwoorden aan eventuele sectorale en contextuele evoluties.

De globale waarde van de beheersbare kosten zonder efficiëntiefactor, *ex ante*, van het eerste jaar van de regulatoire periode wordt verkregen door optelling van de volgende elementen:

$$CGSFE_t^{Budget} = Cvariable_t^{Budget} + Cspecifique_t^{Budget}$$

Waarbij:

- t overeenkomt met het jaar t van de eerste regulatoire periode, met referentiejaar $t_0 = 2021$ voor dit boekjaar;
- $CGSFE_t^{Budget}$ overeenkomt met het maximale plafond van de voorziene BKZEF van het jaar t ;
- $Cvariable_t^{Budget}$ overeenkomt met de som van de voorziene kosten waarop de operator controle kan oefenen op het niveau van de eenheidsprijs of het volume, maar waarvan het totaal door een exogene variabele wordt beïnvloed;
- $Cspecifique_t^{Budget}$ overeenkomt met het geheel van de voorziene specifieke kosten¹⁸, beschouwd als BKZEF voor de eerste regulatoire periode.

¹⁸ Kost per definitie beheersbaar op de lange termijn maar moeilijk comprimeerbaar op de korte termijn: huur, verzekering, ...

2.7.3.1.2.1 Berekening van $Cvariable_t^{Budget}$

Voor elk jaar van de tariefperiode kan de totale waarde van de kosten waarop de operator een controle kan oefenen op het niveau van de eenheidskost of het volume, maar waarvan de uiteindelijke waarde wordt beïnvloed door een exogene variabele, worden bepaald op basis van de volgende formule:

$$Cvariable_t^{Budget} = \sum_{i=1}^n ((CU_i^{Budget} * Variable_i^{Budget})t + Cimpayé_t^{Budget}$$

Met:

$$Cimpayé_t^{Budget} = Taux impayé^{raisonnable} * Montant facturé_t^{Budget}$$

Waarbij:

- CU_i^{Budget} overeenkomt met de voorziene eenheidskost voor het beschouwde jaar. Hierbij wordt rekening gehouden met de inflatie of andere evoluties;
- $Variable_i^{Budget}$ overeenkomt met de voorziene waarde van de gekozen variabele voor de beschouwde kostencategorie;
- $Cimpayé_t^{Budget}$ overeenkomt met het plafond van de toegestane niet-betaalde rekeningen die worden gedekt door de tarieven van jaar t;
- $Taux impayé^{raisonnable}$ overeenkomt met het redelijke percentage van niet-betaalde rekeningen, bepaald in overleg tussen VIVAQUA en BRUGEL;
- $Montant facturé_t^{Budget}$ overeenkomt met het gebudgetteerde totale bedrag van het te factureren verbruik voor het jaar t.

De initiële eenheidskosten, de exogene variabelen en het gekozen percentage van niet-betaalde rekeningen zullen deel uitmaken van een samenvattende nota met de berekeningsmethodologieën. Deze nota zal worden opgesteld in overleg met de Regulator. Ze wordt ten laatste op 30 april 2020 aan de Regulator voorgelegd voor finale validatie.

2.7.3.1.2.2 Berekening van $Cspécifique_t^{Budget}$

Voor het eerste jaar is het bedrag dat moet worden gebruikt om de globale waarde van de specifieke kosten zonder efficiëntiefactor te definiëren de som van de n specifieke kosten gebudgetteerd voor het jaar 2021, zoals geïllustreerd door de volgende formule:

$$Cspécifique_{2021}^{Budget} = \sum_{i=1}^n Cspécifique_{i 2021}^{Budget}$$

De evolutie van de specifieke kosten zonder efficiëntiefactor wordt gemeten op basis van de onderstaande formule:

$$Cspécifique_{t+1}^{Budget} = Cspécifique_t^{Budget} * (1 + Ic_t^{Prév})$$

Waarbij:

- t overeenkomt met het jaar t van de eerste regulatoire periode, met referentiejaar $t_0 = 2021$ voor dit boekjaar
- $Cspécifique_{t+1}^{Budget}$ overeenkomend met alle voorziene specifieke kosten, beschouwd als BKZEF voor het jaar t van de eerste regulatoire periode waarbij ($Cspécifique_t^{Budget}$) evolueert op basis van de voorspelling van de index van de consumentenprijzen
- $Ic_t^{Prév}$ de waarde is die het Federaal Planbureau voorziet voor de index van de consumentenprijzen voor het jaar t .

2.7.4 Ex post

2.7.4.1 Voor de beheersbare kosten met efficiëntiefactor

Voor de berekening a posteriori van het saldo op beheersbare kosten van elk van de zes jaren van de regulatoire periode, evolueren alle BKMEF, nodig voor enerzijds de goede uitvoering van de openbaredienst opdrachten, bedoeld in artikel 17, §1 van de Ordonnantie, en anderzijds voor elke activiteit die onder de gereguleerde activiteiten van de operator valt zoals gedefinieerd in deel I, volgens de onderstaande indexeringsformules:

$$CGAFE_{t+1}^{Réel} = CGAFE_t^{Réel} * [1 + (Ic_t^{Réel} - Et)]$$

Waarbij:

- t staat voor het jaar t van de eerste regulatoire periode, met referentiejaar $t_0 = 2021$ voor dit boekjaar;
- $CGAFE_t^{Réel}$ overeenkomt met het geheel van de (aan de index aangepaste) gebudgetteerde beheersbare kosten met efficiëntiefactor van het jaar t , dat het plafond van de toegelaten kosten voor de ex-postcontrole voor het jaar t levert;
- $CGAFE_{t+1}^{Réel}$ overeenkomt met het geheel van de (aan de index aangepaste) gebudgetteerde beheersbare kosten met efficiëntiefactor van het jaar $t+1$, dat het plafond van de toegelaten kosten voor de ex-postcontrole voor het jaar $t+1$ levert;
- $Ic_t^{Réel}$ overeenkomt met het rekenkundig gemiddelde van de maandelijkse waarden van de indexatie-index, voor het jaar t ;
- Et de efficiëntiefactor voor de betreffende periode.

Het saldo als gevolg van het verschil tussen de reële waarde $Ic_t^{Réel}$ en de in het goedgekeurde budget gebruikte geraamde waarde Ic_t^{Budget} wordt toegevoegd aan het saldo van de niet-beheersbare kosten, zoals voorzien in punt 5.2.

2.7.4.2 Voor de beheersbare kosten zonder efficiëntiefactor

Voor de berekening a posteriori van het saldo op beheersbare kosten van elk van de zes jaren van de regulatoire periode evolueren alle BKZEF, nodig voor enerzijds de goede uitvoering van de openbaredienst opdrachten, bedoeld in artikel 17, §1 van de Ordonnantie, en anderzijds voor elke activiteit die onder de gereguleerde activiteiten van de operator valt zoals gedefinieerd in deel I, volgens de indexeringsformules beschreven in dit punt.

Het globale plafond, ex post, wordt verkregen door samentelling van de volgende elementen:

$$CGSFE_t^{R\acute{e}el} = Cvariable_t^{actualis\acute{e}} + Csp\acute{e}cifique_t^{actualis\acute{e}}$$

Waarbij:

- t overeenkomt met het jaar t van de eerste regulatoire periode, met referentiejaar $t_0 = 2021$ voor dit boekjaar
- $CGSFE_t^{R\acute{e}el}$ overeenkomt met het reële maximale plafond van de BKZEF's van het jaar t ;
- $Cvariable_t^{actualis\acute{e}}$ staat voor de som van de reële kosten waarop de operator een controle kan uitoefenen op het niveau van de eenheidskost of de volumes, maar waarvan het totaal wordt beïnvloed door een exogene variabele voor het jaar t .
- $Csp\acute{e}cifique_t^{actualis\acute{e}}$ overeenkomt met alle reële specifieke kosten, die worden beschouwd als BKZEF voor het jaar t van de eerste regulatoire periode.

2.7.4.2.1 Berekening van $Cvariable_t^{R\acute{e}el}$

Voor elk jaar van de tariefperiode wordt het reële plafond van de kosten waarop de operator een controle kan uitoefenen op het niveau van de eenheidskost of het volume, maar waarvan het totaal wordt beïnvloed door een exogene variabele, bepaald volgens de onderstaande formule:

$$Cvariable_t^{R\acute{e}el} = \sum_{i=1}^n (CU_i^{Budget} * Variable_i^{r\acute{e}el})_t^{R\acute{e}el} + Cimpay\acute{e}_t^{R\acute{e}el}$$

Met:

$$Cimpay\acute{e}_t^{R\acute{e}el} = Taux\ impay\acute{e}^{raisonnable} * Montant\ factur\acute{e}_t^{R\acute{e}el}$$

Waarbij:

- CU_i^{Budget} overeenkomt met de voorziene eenheidskost voor de kostencategorie "i" voor het beschouwde jaar. Hierbij wordt rekening gehouden met de inflatie of andere evoluties;
- $Variable_i$ reële parameter overeenkomt met de reële waarde van de gekozen variabele voor de kostencategorie "i";
- $Cimpay\acute{e}_t^{R\acute{e}el}$ overeenkomt met het plafond van de toegestane niet-betaalde rekeningen die worden gedekt door de tarieven van jaar t ;
- $Taux\ impay\acute{e}^{raisonnable}$ overeenkomt met het redelijke percentage van niet-betaalde rekeningen, bepaald in overleg tussen VIVAQUA en BRUGEL;
- $Montant\ factur\acute{e}_t^{R\acute{e}el}$ overeenkomt met het totale, reële bedrag van het verbruik, gefactureerd voor het jaar t .

2.7.4.2.2 Berekening van $Csp\acute{e}cifique_t^{R\acute{e}el}$

Met betrekking tot de specifieke kosten die als BKZEF beschouwd worden, zal het geheel van de specifieke kosten van het eerste jaar dienen als basis voor de bepaling van het plafond van deze kosten voor het jaar t volgens de onderstaande formule:

$$C_{spécifique_{t+1}^{Réel}} = C_{spécifique_t^{réel}} * (1 + I_{c_t}^{Réel})$$

Waarbij:

- t overeenkomt met het jaar t van de eerste regulatoire periode, met referentiejaar $t_0 = 2021$ voor dit boekjaar
- $C_{spécifique_{t+1}^{Réel}}$ overeenkomt met het geheel van de (aan de index aangepaste) gebudgetteerde specifieke beheersbare kosten van het jaar $t+1$, dat het plafond van de toegelaten kosten voor de ex-postcontrole voor het jaar $t+1$ levert;
- $I_{c_t}^{Réel}$ overeenkomt met het rekenkundig gemiddelde van de maandelijkse waarden van de gekozen indexatie-index voor het jaar t ;

Het saldo als gevolg van het verschil tussen de reële waarde $I_{c_t}^{Réel}$ en de in het goedgekeurde budget gebruikte geraamde waarde $I_{c_t}^{Budget}$ wordt toegevoegd aan het saldo van de niet-beheersbare kosten, zoals voorzien in punt 5.1.2.

Het mechanisme van de incentive regulation op de kosten, bedoeld in punt 3 van deze methodologie, heeft betrekking op alle beheersbare kosten, d.w.z.

$$\text{Plafond van de incentive} = CGAFE_t^{Réel} + CGSFE_t^{Réel}$$

2.7.5 Evolutieregels van de niet-beheersbare kosten

Alle gebudgetteerde niet-beheersbare kosten van het eerste jaar, nodig voor enerzijds de goede uitvoering van de openbaredienststopdrachten bedoeld in artikel 17, §1 van de Ordonnantie, en anderzijds voor elke activiteit die onder de gereguleerde activiteiten van de operator valt, zoals gedefinieerd in deel I, evolueren jaarlijks afhankelijk van de overeenkomstige kosten die worden gedragen door VIVAQUA.

Meer bepaald:

- de behoefte aan investeringen, de afschrijvingen en de buitengebruikstellingen evolueren jaarlijks volgens de in het investeringsplan 2020-2025 voorziene investeringen;
- de gebudgetteerde billijke marge¹⁹ evolueert jaarlijks volgens de waarde van het gereguleerd actief²⁰, het financieringspercentage met eigen middelen en het rendementspercentage dat respectievelijk wordt vermeld in de punten 2.5.1 en 2.5.2 van deze methodologie;
- de gebudgetteerde rentelasten evolueren jaarlijks volgens de evolutie van de rentevoeten en de gebruikte financieringsmiddelen;
- de toegelaten financieringsmarge zoals bedoeld in punt 2.4.6;

¹⁹ Aangezien deze billijke marge afhangt van de werkelijk geïnvesteerde kapitalen op eigen vermogen, kan ze onderdeel zijn van een stabiel voorstel voor de hele periode, waarbij elk verschil ten opzichte van deze gebudgetteerde billijke marge in de saldi wordt opgenomen.

²⁰ Voor het RAB-gedeelte verworven vanaf 1 januari 2021.

- de bedragen betreffende de pensioenkosten i.v.m. Hydralis overeenkomstig punt 2.4.4;
- de tarieven die van toepassing zijn in het kader van het dienstencontract voor sanering met de BMWB, overeenkomstig punt 2.4.5;
- het te recupereren bedrag voor de financiering van het Sociaal Fonds en het Solidariteitsfonds op basis van de indexeringsvoorspellingen;
- de voorspelling van de eventuele vergoedingen aan de gemeenten.

Bij het opstellen van het tariefbudget zorgt VIVAQUA ervoor dat rekening wordt gehouden met deze verschillende elementen in zijn berekening van de evolutie van de niet-beheersbare kosten.

2.7.6 Controle op de naleving van de evolutieregels van het totaal inkomen

2.7.6.1 Ex-postberekening van de operator

VIVAQUA voert na afloop van elk exploitatiejaar een nacalculatie uit van alle elementen van het in het betreffende exploitatiejaar gebudgetteerde en goedgekeurde inkomen en de werkelijke evolutie ervan met toepassing van de in punt 2.7 van dit document opgenomen evolutieregels, te weten:

- het indexeringsmechanisme bedoeld in punt 2.7.1 hierboven;
- de berekening van het reële plafond van de beheersbare kosten zonder efficiëntiefactor;
- de reële niet-beheersbare kosten van het betreffende exploitatiejaar;
- de niet-beheersbare kosten van diverse toeslagen (belastingen, niet-gekapitaliseerde pensioenlasten);
- de werkelijk toe te kennen billijke marge, eveneens op basis van de werkelijke evolutie van de RAB;
- het werkelijk toe te kennen rendementspercentage van het betreffende exploitatiejaar op basis van de in punt 2.5.2 opgenomen principes.

Het in punt 7.2 bedoelde jaarverslag van BRUGEL bevat de gedetailleerde nacalculatie van het werkelijke toegelaten inkomen van het voorbije exploitatiejaar.

Op basis van dit jaarverslag en de noodzakelijke verantwoordingsstukken legt VIVAQUA, in het kader van de controle van de in punt 2.7 van de methodologie bedoelde evolutieregels van het totale inkomen, de berekening van alle saldi tussen enerzijds de geraamde kosten opgenomen in het goedgekeurde budget en de gerapporteerde kosten en anderzijds de geraamde inkomsten opgenomen in het goedgekeurde budget en de geboekte inkomsten, voor het voorbije exploitatiejaar jaarlijks ter goedkeuring voor aan BRUGEL.

2.7.6.2 Ex-postcontrole van BRUGEL

BRUGEL voert elk jaar een controle uit van de nacalculatie uitgevoerd door de operator, met inbegrip van de controle van de eventuele aanwezigheid van kruissubsidies tussen alle elementen van het totaal inkomen. Deze controle wordt uitgevoerd na de beoordeling van

de redelijkheid van de ontvangen en geboekte elementen van het totaal inkomen bedoeld in punt 2 van de methodologie, voor de in punt 5.2 bedoelde saldi.

Om een efficiënte controle door BRUGEL op elk van de samenstellende delen van het inkomen van de operator en op de evolutie ervan toe te laten, dient de administratieve en boekhoudkundige organisatie van de operator, zonder afbreuk te doen aan de wettelijke en reglementaire bepalingen, te worden afgestemd op de informatieverstopping over de samenstellende delen van het inkomen en hun evolutie.

2.7.7 Controle van de tarieven

BRUGEL controleert de toepassing van de tarieven door VIVAQUA door middel van:

- a) de algemene *ex-ante*controle, die wordt uitgevoerd bij de beoordeling door BRUGEL van de tariefvoorstellen met betrekking tot een regulatoire periode, op de overeenstemming tussen het gebudgetteerde inkomen en de gebudgetteerde opbrengsten voortkomend uit de toepassing van de door de operator voorgestelde tarieven;
- b) de algemene *ex-post*controle door BRUGEL op het ogenblik van de in punt 2.7.5.2 van de methodologie bedoelde controles. BRUGEL kan een controle ter plaatse uitvoeren op basis van elke informatieaanvraag met betrekking tot deze controle;
- c) de specifieke tussentijdse controles door BRUGEL naar aanleiding van gesignaleerde opmerkingen en vragen van gebruikers of andere actoren met betrekking tot de concrete tarief-toepassing;
- d) de specifieke *ex-post*controles door BRUGEL bij de operator ter plaatse, met name met het oog op het onderzoek van de redelijkheid van bepaalde kosten en de eventuele kruissubsidiëring tussen de uiteenlopende kostenelementen van het totaal inkomen.

3 Incentive regulation

3.1 Incentive regulation op de kosten

De implementatie van een incentive regulation op de kosten heeft meerdere doelstellingen, die door deze methodologie worden ondersteund:

- **Kostenbeheer** – De tariefmethodologie zorgt voor efficiëntie en kostenbeheersing aan de kant van de operatoren en voor de eerlijke recuperatie van de kosten bij de verschillende gebruikers, waarbij kruissubsidiëring wordt vermeden;
- **Stimulerend kader** – De tariefmethodologie zet de operatoren aan tot verbetering van hun performance.

Incentive regulation voor de beheersbare kosten stimuleert in deze context de operator om zijn kosten te beheersen en zijn performance te verbeteren zonder afbreuk te doen aan de kwaliteit van de door hem geleverde diensten. De methodologische keuzes die de Regulator maakt, leiden immers tot een optimalisatie van het tweetal 'kosten' en 'kwaliteit van de dienstverlening' op lange termijn²¹. Het is niet in het belang van de Brusselse Regulator om de operator aan te zetten tot verlaging van de kosten, en uiteindelijk van de tarieven, als dit resulteert in een daling van de kwaliteit van de dienstverlening.

3.1.1 Bepaling van de kosten waarop de incentive regulation van toepassing is

De incentive regulation is gericht op de beheersbare kosten, dat wil zeggen de som van de beheersbare kosten met efficiëntiefactor (BKMEF) en de beheersbare kosten zonder efficiëntiefactor (BKZEF).

In zijn tariefvoorstel zal de operator een schatting voorstellen van de beheersbare kosten die hij denkt te moeten dragen bij de uitoefening van zijn gereguleerde activiteiten. De Regulator zal beoordelen of de geschatte kosten redelijk zijn. Vervolgens worden ze door de Regulator goedgekeurd. Ze zullen dan dienen als referentie tijdens de ex-postcontrole, overeenkomstig de evolutieregels van het totale inkomen, die uiteengezet worden in punt 2.7.

3.1.2 Bepaling en verdeling van het bedrag van de incentives

In overeenstemming met de principes aangaande de regulatoire saldi uiteengezet in sectie 5, kan het gecumuleerde saldo van de 'beheersbare kosten' voor een exploitatiejaar van de regulatoire periode positief zijn (reële kosten lager dan gebudgetteerd) of negatief (reële beheersbare kosten hoger dan gebudgetteerd). Het saldo 'beheersbare kosten' wordt toegekend aan het boekhoudresultaat van de operator en/of aan het Tariefreguleringsfonds 'water', afhankelijk van de principes die in deze methodologie worden gedefinieerd.

Ongeacht of het gecumuleerde saldo 'beheersbare kosten' positief of negatief is, wordt het gedeelte dat meer dan 5% van het budget voor de beheersbare kosten van het betrokken

²¹ De door de Regulator gemaakte keuzes houden rekening met een tijdshorizon die verder reikt dan de zes jaar van de tariefperiode om te beantwoorden aan het principe van stabiele tarieven.

exploitatiejaar bedraagt, als niet-beheersbaar beschouwd en automatisch overgedragen naar het in punt 5.1 bedoelde Tariefreguleringsfonds “water”.

Voor het gedeelte dat de 5% van het budget voor de beheersbare kosten niet overschrijdt, wordt dit gecumuleerde saldo voor de helft toegekend aan het boekhoudresultaat van de operator en voor de helft overgedragen naar het Tariefreguleringsfonds “water” bedoeld in punt 5.1. Er zal jaarlijks een controle worden uitgevoerd van de toewijzing aan het boekhoudkundig resultaat en de overdracht naar het Tariefreguleringsfonds in het kader van de door BRUGEL uitgevoerde ex-postcontrole; een eindafrekening ter regularisering zal dan op het einde van de tariefperiode volgen.

3.1.3 Gebruik van de incentive

In het geval van een positief bedrag kan dit worden aangewend voor projecten die al dan niet samenhangen met de gereguleerde activiteit van de operator, zoals het hem schikt:

- Projecten die niet samenhangen met de gereguleerde activiteit: Investerings buiten de gereguleerde activa, ontwikkeling van een niet-gereguleerde activiteit (Opex, innovatie ...) enz.;
- Aan de activiteit verbonden projecten die niet door de tarieven worden gefinancierd, maar er een positieve impact op kunnen hebben: bonussen voor de medewerkers, teambuilding, R&D enz.;
- Investerings in gereguleerde activa;
- Enz.

In het geval van een negatief bedrag zal dit worden afgetrokken van het boekhoudkundig resultaat van de operator.

3.2 Incentive regulation op basis van doelstellingen

Naast de performance inzake de kosten besteedt de Regulator bijzondere aandacht aan de kwaliteit van de door de operator uitgevoerde dienstverlening. Rekening houdend met het feit dat de tariefvoering nieuw is binnen de watersector – zowel voor de operator als voor de Regulator – zal in deze tariefperiode strikt genomen geen enkele incentive regulation op de doelstellingen worden toegepast. Wel geeft de Regulator hierbij uitdrukking aan zijn wens om een dergelijk systeem te ontwikkelen voor de volgende tariefperiode. In voorbereiding hierop voegt de operator bij elk verslag van de ex-postcontrole de kwantificering van de indicatoren, opgenomen in bijlage 2 van deze methodologie.

De lijst met indicatoren in bijlage 2 is het resultaat van overleg tussen de Regulator en de operator. De gekozen indicatoren zijn in twee categorieën onderverdeeld. De kwantificering van de indicatoren van categorie 1 moet vanaf de ex-postcontrole van het eerste jaar van de tariefperiode worden meegedeeld, dat wil zeggen 2021. De kwantificering van de indicatoren in categorie 2 moet vanaf de ex-postcontrole van het vierde jaar van de tariefperiode worden meegedeeld, dat wil zeggen 2024.

4 Tariefstructuur

Artikel 39/2 van de Kaderordonnantie Water bepaalt een reeks richtlijnen waarmee in het tariefvoorstel rekening moet worden gehouden.

Bij wijze van afwijking van deze richtlijnen wordt het tarief voor de saneringsdiensten berekend op basis van de geloosde volumes afvalwater, vanuit de veronderstelling dat ze om wettelijke, praktische en economische redenen exact overeenkomen met de verbruikte volumes.

4.1 Gebruikerscategorie

Bij de facturatie wordt een onderscheid gemaakt tussen:

- de huishoudelijke gebruikers
- de niet-huishoudelijke gebruikers.

De indeling van de gebruikers gebeurt op het niveau van de meter, wat betekent dat er in principe één enkel tarief wordt berekend voor alle personen die op dezelfde meter zijn aangesloten.

Voor zover de Ordonnantie expliciet voorziet dat op zelfproducenten een saneringsvergoeding van toepassing is volgens de modaliteiten voorzien in de algemene verkoopvoorwaarden, zullen deze gebruikers al dan niet onderhevig zijn aan de huishoudelijke tarieven, afhankelijk van de categorie van de zelfproducent.

4.1.1 Niet-huishoudelijke gebruikers

Dit zijn alle natuurlijke of rechtspersonen die aangesloten zijn op een individuele of collectieve meter die ten minste over een NACE-code beschikt.

4.1.2 Huishoudelijke gebruikers

Dit zijn alle gezinnen met of zonder individuele meter die in een woning zijn gedomicilieerd²² die aangesloten zijn op een meter zonder NACE-code (in het huidige informatiesysteem van VIVAQUA opgenomen onder de codes 0001 tot 0009).

4.1.3 Gemengde gebruikers

Dit zijn gebruikers met een NACE-code, aangesloten op een meter waarop ook minstens één wettelijk gedomicilieerde bewoner is aangesloten.

VIVAQUA deelt de gebruikers in zijn tariefvoorstel op in huishoudelijke of niet-huishoudelijke gebruikers.

²² Het begrip woning zal worden opgenomen in het kader van de algemene voorwaarden.

Voor zover VIVAQUA de keuze zou maken het hele gemengde en niet-huishoudelijke verbruik in categorieën in te delen, moeten alle componenten van het tariefrooster (vaste en variabele term) gefactureerd worden volgens het voor elke gebruikerscategorie toegepaste tarief, namelijk huishoudelijk OF niet-huishoudelijk verbruik.

4.1.4 Andere gebruikers

Gebruikers die tijdelijk of permanent rechtstreeks zijn aangesloten op het net via een zwanenhals en publieke aftappunten voor drinkwater voor menselijke consumptie zullen worden uitgesloten van de huishoudelijke en niet-huishoudelijke gebruikers. Voor deze gebruikers geldt immers een specifiek eigen tarief.

Volgens BRUGEL is het niet aan de Regulator of de operator om andere gebruikerscategorieën te creëren. De creatie van nieuwe gebruikerscategorieën zou uitsluitend door de wetgever moeten gebeuren. De creatie van een gebruikerscategorie binnen de niet-huishoudelijke gebruikers zou per definitie discriminerend zijn en zou kunnen leiden tot een ongewenste kruissubsidiëring door BRUGEL.

4.2 Periodiek tarief

4.2.1 De verschillende componenten

Overeenkomstig de KOW worden al deze verschillende componenten gefactureerd in één enkele, integrale factuur. Deze bevat minstens het waterbevoorradingstarief (productie en distributie) als hoofdelement en het saneringstarief (opvang en zuivering) als bijkomend element.

4.2.1.1 Voor wat de bevoorrading betreft

4.2.1.1.1 Tarieven voor de levering van drinkwater

Dit tarief dekt de kosten in verband met de productie, de toevoer en de distributie van drinkwater, alsook een pro rata van de activiteiten in verband met de algemene dienstverlening aan klanten, met inbegrip van opnames en het beheer van de meetgegevens.

4.2.1.1.2 Tarief voor de activiteiten van algemeen belang

Dit tarief dekt de kosten van de activiteiten van algemeen belang (AAB) vermeld in punt 1.1.1.2.

4.2.1.1.3 Toeslagen

Waar van toepassing²³ worden de tariefposten in verband met de belastingen, taksen, heffingen, vergoedingen, bijdragen en retributies in de facturering van de tarieven verwerkt.

²³ In het geval van bijvoorbeeld de toepassing van een toeslag op andere tariefcomponenten (winningsvergoeding, RSZ, ...).

De in dit punt bedoelde toeslagen en hun aanpassingen worden automatisch in de tarieven doorgerekend binnen 3 maanden na de inwerkingtreding van de reglementering die eraan ten grondslag ligt (rekening houdend met de maanden die verstreken zijn tussen de inwerkingtreding van de toeslag en de vertaling ervan in de tarieven), overeenkomstig artikel 39/2, 11° van de KOW. Zodra VIVAQUA kennis heeft van een nieuwe toeslag of de aanpassing van een bestaande toeslag, gaat hij over tot de aanpassing van de tarieven en informeert BRUGEL zo snel mogelijk per gewone post en via e-mail.

De toeslagen omvatten ook een post in verband met de vennootschaps- en rechtspersonenbelasting. Deze tariefpost omvat, in voorkomend geval, de vennootschaps- en rechtspersonenbelasting ten laste van VIVAQUA in het kader van zijn gereguleerde activiteit.

De laatste post van de toeslagen omvat alle andere belastingen, waaronder de lokale, provinciale, gewestelijke of federale belastingen, de taksen²⁴, de niet-afrekbare btw, de heffingen, toeslagen, vergoedingen, bijdragen en retributies die door VIVAQUA moeten worden betaald.

4.2.1.2 Voor wat de de sanering betreft

4.2.1.2.1 Tarief voor de gemeentelijke sanering:

- Tarief voor de riolering: Dit tarief vergoedt alle kosten die VIVAQUA ten laste vallen in het kader van zijn afwateringsopdracht, alsook een pro rata van de activiteiten in verband met de globale klantendienst, met inbegrip van de metingen en het beheer van de meetgegevens.
- Tarief voor de component 'strijd tegen overstromingen': Voor de eerste tariefperiode dekt dit tarief enkel de kosten in verband met de stormbekkens. Het gaat concreet om het onderscheid binnen de sanering van de saneringsactiviteit m.b.t. afvalwater enerzijds en de saneringsactiviteit m.b.t. stedelijk afvalwater voor het gedeelte 'niet-afvalwater' (strijd tegen overstromingen) anderzijds.

4.2.1.2.2 Tarief voor de gewestelijke sanering

Dit tarief vergoedt alle door de BMWB gefactureerde kosten voor deze activiteit, alsook een pro rata van de activiteit in verband met de globale klantendienst, met inbegrip van de metingen en het beheer van de meetgegevens.

4.2.1.2.3 Tarief voor de activiteiten van algemeen belang

Dit tarief dekt de kosten voor de AAB.

4.2.1.2.4 Toeslagen

Waar van toepassing²⁵ worden de tariefposten in verband met de belastingen, taksen, heffingen, vergoedingen, bijdragen en retributies in de facturering van de tarieven verwerkt.

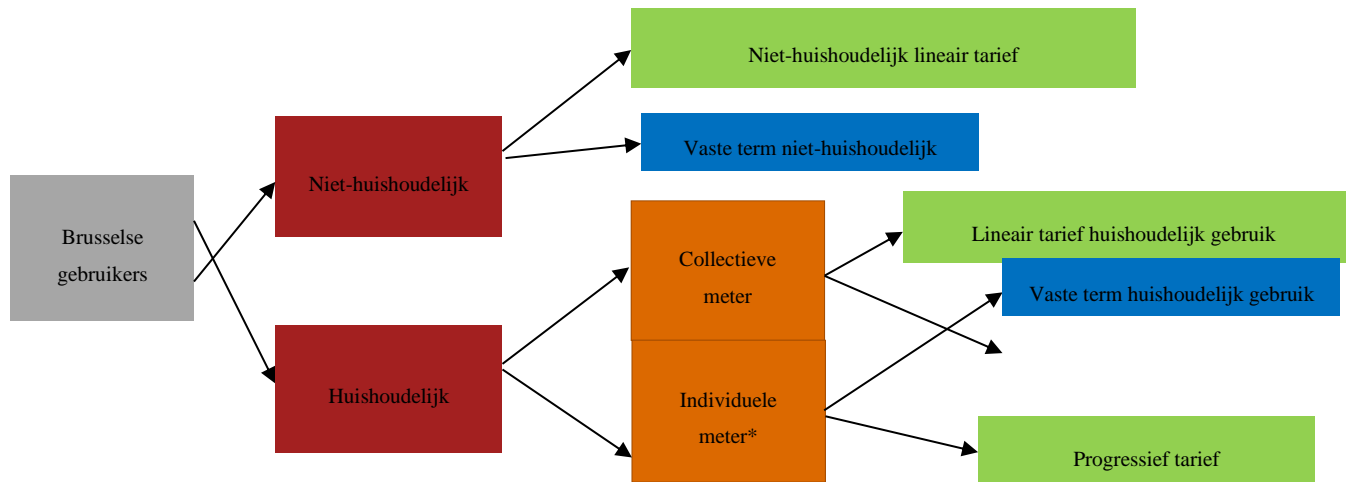
²⁴ Exclusief de btw die op de volledige factuur van toepassing is.

²⁵ In het geval van bijvoorbeeld de toepassing van een toeslag op andere tariefcomponenten (winningsvergoeding, RSZ, ...).

Voor de in dit punt behandelde toeslagen zijn dezelfde overwegingen van toepassing als die voor de toeslagen in verband met de bevoorrading.

4.2.1.3 Voor de gebruikers:

De verschillende componenten hierboven kunnen worden gefactureerd op basis van een vaste en/of een variabele term en kunnen verschillen, afhankelijk van de betreffende gebruikerscategorie. De volgende illustratie toont de verdeling van de verschillende vaste en variabele onderdelen tussen de twee gebruikerscategorieën:



Figuur 3: Verdeling van de componenten onder de gebruikers

4.2.2 Vast gedeelte

BRUGEL stelt voor om af te stappen van het huidige begrip van de abonnementsvergoeding en voert een vaste term in verband met de tarifiering in. De vaste term zal worden uitgedrukt in euro per jaar en per wooneenheid (€/jaar) in het tariefschema. Met het oog op de transparantie en de duidelijke weergave van de kosten, zullen er in het tariefrooster twee verschillende vaste termen worden gebruikt: een vaste term voor de bevoorrading en een vaste term voor de sanering.

Vaste term (€/jaar per GE)	Dekking van de vaste term
Bevoorrading	Vaste kosten voor de levering van drinkwater
	Toegelaten financieringsmarge voor de bevoorrading
	Toeslagen
Sanering	Vaste kosten voor de sanering (gemeentelijke en gewestelijke sanering samen)
	Toegelaten financieringsmarge voor de sanering
	De component 'strijd tegen overstromingen'
	De toeslagen

Tabel 3: Componenten van de vaste termen

De hierboven vermelde termen kunnen slechts gedeeltelijk worden gedekt en sommige termen kunnen een nulwaarde hebben.

Tot slot moet worden opgemerkt dat er geen enkele bijkomende vermeerdering van dit forfaitaire bedrag zal worden toegekend voor de administratieve verwerking ervan. Deze kosten zijn inbegrepen in de personeelskosten van de operator.

4.2.2.1 *Wooneenheid*

De berekening van de vaste term zal gebeuren op basis van het aantal wooneenheden.

Gefactureerde vaste term = eenheids-vaste term x aantal wooneenheden per meter

BRUGEL is van mening dat het bedrag van de tarieven in het tariefvoorstel die in de vaste term moeten worden weergegeven, gebaseerd moet zijn op:

- een officieel kadaster van de verschillende woningen;
- een opzoeking in het rijksregister op basis van een bepaald adres;
- een opzoeking in het kadastraal register;
- en/of een objectieve, gemotiveerde tellingsmethode. Deze methode moet in de AV worden verduidelijkt.

4.2.2.1.1 *Huishoudelijk*

VIVAQUA zal een tarief toepassen op basis van het aantal woningen om het tarief voor huishoudelijke gebruikers te bepalen:

- a) Voor huishoudens die zijn aangesloten op een individuele meter die al hun waterverbruik registreert (progressief huishoudelijk):
 - Vaststelling van het gezin en van de samenstelling ervan op basis van het rijksregister
 - 1 woning;
- b) Voor huishoudens zonder individuele meter en voor huishoudens met een individuele meter, maar waarvan het volledige verbruik niet door deze individuele meter gaat (lineair huishoudelijk):
 - Vaststelling van het huishoudelijk gebruik op basis van het rijksregister
 - Vaststelling van het aantal woningen op basis van de objectieve en officiële telling van de woningen (authentieke bron van het adresregister van Brussel)²⁶. Als dit adressenregister nog niet operationeel is bij de inwerkingtreding van de nieuwe tarieven op 1 januari 2021 kan VIVAQUA gedurende een overgangperiode (vanaf 1 januari 2021 en tot de effectieve invoering van dit register) de woninggegevensbank van het CIBG in het BHG ('Urbis') toepassen.

4.2.2.1.2 *Niet-huishoudelijk*

Voor niet-huishoudelijke gebruikers zal VIVAQUA een raming maken van het aantal wooneenheden en een tarief toepassen op basis van het kaliber van de meter.

²⁶ een samenwerkingsakkoord met betrekking tot de eenmaking van de wijze waarop gerefereerd wordt aan adressen en de koppeling van adresgegevens (B.S., 15 februari 2016) zal VIVAQUA, als overheidsinstantie in de zin van artikel 2 van dit samenwerkingsakkoord, verplichten om de adressen van het adressenregister van het Brussels Hoofdstedelijk Gewest te gebruiken als authentieke bron voor de uitvoering van haar opdrachten van algemeen belang.

4.2.2.2 Verdeling van de vaste term

4.2.2.2.1 Tussen de gebruikers

De kosten die door de facturering van de vaste termen moeten worden gedekt, worden verdeeld onder de gebruikers naargelang het aantal wooneenheden in elke gebruikerscategorie (huishoudelijk vs niet-huishoudelijk).

4.2.2.2.2 Tussen de activiteiten

Er wordt een vaste term gedefinieerd voor de bevoorradingsactiviteit en een andere voor de saneringsactiviteit. Het respectieve gewicht van deze twee vaste termen wordt gedefinieerd op basis van:

- het gewicht van elk van de twee activiteiten in de globale kosten van de operator
 - het gewicht van de CAPEX (TFM inbegrepen) in de totale investering van de operator
- Het is aan VIVAQUA om in zijn tariefvoorstel de verdeling te bepalen en te rechtvaardigen, maar BRUGEL is conceptueel voorstander van de CAPEX-optie.

4.2.2.3 Plafond van de vaste term

Voor de huishoudelijke gebruikers mag het gecumuleerde gewicht van de twee vaste termen (bevoorrading en sanering) niet meer bedragen dan 325% van de totale factuur voor een huishouden, ongeacht de gebruikerscategorie en de samenstelling van het gezin.

4.2.3 Variabel gedeelte

Het variabele gedeelte van de tarifiering hangt af van het gedistribueerde watervolume. Het variabele deel wordt gefactureerd op basis van hetzij een progressieve hetzij een lineaire tarifiering.

Bovendien wordt er een onderscheid gemaakt tussen het huishoudelijk en het niet-huishoudelijk variabel tarief, want elke categorie moet worden gefinancierd in overeenstemming met de Ordonnantie en het principe van kostenrecuperatie.

4.2.3.1 Huishoudelijke variabele

In de huishoudelijke categorie onderscheiden we twee metertypes:

- individuele meters, waarop één enkele woning (één gezin) is aangesloten, voor het gehele waterverbruik. In dat geval zijn het exacte totale verbruik en de samenstelling van het gezin bekend. Voor deze huishoudelijke gebruikers geldt een progressieve tarifiering;
- collectieve meters waarop meerdere woningequivalenten zijn aangesloten of de individuele meters die slechts een deel van het verbruik van een huishouden in rekening brengen. In dat geval is het exacte verbruik van elk gezin niet bekend. Voor deze huishoudelijke gebruikers geldt een lineaire tarifiering.

4.2.3.1.1 Progressief tarief

4.2.3.1.1.1 Principe

Het in te voeren mechanisme houdt in dat een prijs wordt verkregen die binnen elke schijf gelijk is en die afhankelijk is van het verbruik binnen elke schijf. BRUGEL stelt voor over te stappen van de huidige tarifiering, bestaande uit vier schijven, naar een tarifiering met drie schijven.

De progressiviteit van de tarifiering zal dezelfde zijn voor zowel het distributiedeel als het saneringsdeel. Volgens BRUGEL is er geen reden om een verschillende progressiviteit tussen deze twee activiteiten te voorzien.

De facturatie per schijf moet rekening houden met de samenstelling van het gezin, overeenkomstig de KOW, en er mag geen onderscheid worden gemaakt wat de verbruiksperiode (winter/zomer ...) betreft.

4.2.3.1.1.2 Definiëring van de verbruiksschijven

- **Een eerste 'vitale' schijf** voor een minimaal verbruik om een fatsoenlijk leven tegen een betaalbaar tarief te verzekeren. BRUGEL stelt voor om deze eerste, 'vitale' drempel vast te leggen op 15 m³/jaar voor elke persoon die deel uitmaakt van een gezin.
- **Een tweede, 'normale' schijf** voor een comfortabel verbruik tegen een eerlijk tarief, tussen 16 en 50 à 60 m³.
- **Een derde, 'buitensporige' schijf** voor overmatig gebruik in vergelijking met het normale verbruik, bijgevolg gefactureerd tegen een prijs die dergelijk verbruik sterk ontmoedigt. BRUGEL beschouwt een verbruik boven {50; 60} m³ per bewoner als buitensporig. BRUGEL beschouwt dan ook dat de tweede drempel minimaal 50 m³/jaar en maximaal 60 m³/jaar zal zijn voor elke persoon die deel uitmaakt van een gezin.

Het tariefvoorstel van VIVAQUA moet de drempelwaarden van de door BRUGEL vastgestelde schijven respecteren.

4.2.3.1.1.3 Progressieve tariefstructuur per schijf

Op elk van de gedefinieerde verbruiksschijven (x_i) zal een ander tarief van toepassing zijn. De tarieven voor de verschillende verbruiksschijven worden gedefinieerd door toepassing van een factor (λ_i) toegepast op het gemiddelde tarief (gemiddelde t).

Dat betekent:

- Voor de 1ste schijf: $Tarif_1 = \lambda_1 * t_{moyen}$
- Voor de 2de schijf: $Tarif_2 = \lambda_2 * t_{moyen}$
- Voor de 3de schijf: $Tarif_3 = \lambda_3 * t_{moyen}$

De vitale toegang tot water kan niet alleen door de 3e schijf worden gefinancierd. De volgens het normale tarief gefactureerde volumes zullen worden ingezet.

De Brusselse wetgeving verplicht ertoe om bij de tarifiering rekening te houden met de omvang van het huishouden. De naleving van deze richtlijn zorgt ervoor dat het progressieve tarief rechtvaardig is, in de zin dat elke persoon die deel uitmaakt van het gezin per kubieke meter water hetzelfde tarief betaalt. In de tot nu gebruikte hypothese gaat men uit van een gelijk watervolume per bewoner voor elke persoon die deel uitmaakt van het gezin.

BRUGEL heeft geen exclusieve bevoegdheid om andere sociaaleconomische parameters in acht te nemen. Parameters zoals het gezinsinkomen, de staat van de woning enz. zijn in operationeel opzicht relatief moeilijk toe te passen (wegens talrijke verhuizingen, de implementatie- en beheerskosten enz.). De implementatie van een mechanisme voor een sociaal tarief in het Brussels Gewest of van andere sociale maatregelen, bedoeld om de waterfactuur van arme gebruikers te verminderen, kan evenwel andere sociaaleconomische parameters inhouden.

Om de lambda's te berekenen moet VIVAQUA de volgende formules toepassen:

Stap 1: Neutraliteitshypothese

$$RT_{tarif.progres.} \Leftrightarrow Cmi_t * t_i = Cmi_1 * \lambda_1 * t_i + Cmi_2 * \lambda_2 * t_i + Cmi_3 * \lambda_3 * t_i$$

Met:

- Cmi_t = Totaal verbruik van de Brusselse huishoudens met een individuele meter
 - t_i = Gemiddeld tarief (totaal van de kosten/totaal van de volumes)
 - Cmi_i = Verbruik van de Brusselse gezinnen waarop de progressieve tarifiering van toepassing is, samengeteld voor elke gebruiker volgens de gedefinieerde drempel x_i (i gaande van 1 tot 3 indien er drie verbruiksschijven worden gedefinieerd);
- λ_i = Factor die de progressiviteit introduceert (Voor drie verbruiksschijven: $\lambda_1 < 1$; $\lambda_2 \geq 1$; $\lambda_3 \geq \lambda_2$).

Stap 2: Definitie van de λ_i om de neutraliteitshypothese te respecteren

BRUGEL en VIVAQUA overleggen samen over de λ_1 en λ_2 .

De λ_3 wordt mechanisch berekend volgens de onderstaande formule:

$$\lambda_3 = 1 + \frac{(1 - \lambda_1)Cmi_1 + (1 - \lambda_2)Cmi_2}{Cmi_3}$$

4.2.3.1.2 Lineair tarief huishoudelijk gebruik

BRUGEL wil dit onderscheid uit principe in de tariefschema's weerspiegeld zien, d.w.z. een huishoudelijk lineair tarief en een niet-huishoudelijk lineair tarief. Volgens BRUGEL is er geen enkel argument om te stellen dat het lineaire tarief identiek moet zijn voor de huishoudelijke en niet-huishoudelijke gebruikers. Het is overigens normaal dit onderscheid te voorzien, als bepaalde verplichtingen op termijn enkel ten laste zullen zijn van de gebruikerscategorie die er baat bij heeft. Het is aan VIVAQUA om de watervolumes van elke gebruikerscategorie, gefactureerd volgens het lineaire tarief, te registreren en op te volgen.

Het huishoudelijk lineair tarief zal gelijk zijn aan het gemiddelde tarief, vermeerderd met een bepaald bedrag om een deel van de 'vitale' schijf te financieren.

$$RT_{\text{tarif.linéaire}} \Leftrightarrow Cmc_t * t_i + (Cmc_1 * t_i - Cmc_1 * \lambda_1 * t_i) * (1 - p) = \lambda_l * t_l$$

Met:

- Cmc_t = Totaal verbruik van de Brusselse gezinnen met collectieve meter
- t_i = Gemiddeld tarief (totaal van de kosten/totaal van de volumes)
- Cmc_1 = Verbruik van de Brusselse gezinnen op wie de progressieve tarifiering van toepassing is, samengeteld voor elke gebruiker volgens de vitale drempel;
- λ_l = 1+ de verhoging van het lineair tarief om een deel van de vitale schijf te financieren
- t_l = het gemiddeld lineair tarief
- p = % van de vitale schijf gefinancierd door het progressieve tarief

4.2.3.2 Niet-huishoudelijke tarifiering

Het niet-huishoudelijk lineair tarief komt overeen met het gemiddelde tarief

$$RT_{\text{tarif.linéaire}} \Leftrightarrow Cnd_t * t_i$$

Met:

- Cnd_t = Totaal niet-huishoudelijk verbruik in Brussel
- t_i = Gemiddeld tarief (totaal van de kosten/totaal van de volumes)

4.2.4 Verdeling van de variabele term

4.2.4.1 Tussen de gebruikers

De totale variabele kosten moeten voornamelijk worden verdeeld onder de gebruikers afhankelijk van het aantal m³ dat voor elke categorie wordt verdeeld.

Het evenredig deel van de totale vaste kosten dat niet zou worden gec recupereerd via de vaste term kan in aanmerking worden genomen in het variabel tarief maar zal rechtstreeks aan de verbonden gebruikers worden aangerekend. Anders zou er sprake zijn van kruissubsidiëring onder de gebruikers.

4.2.4.2 Tussen de activiteiten

De verschillende variabele termen (naargelang de soorten gebruikers) moeten trouwens ook worden opgesplitst per activiteit om de voor elke activiteit geïdentificeerde analytische kosten terug te verdienen.

4.2.5 Specifieke tarieven

Deze punten zullen meer specifiek worden behandeld in de algemene voorwaarden. Als deze tarieven door BRUGEL worden goedgekeurd, zullen de uitvoeringsbepalingen in de algemene voorwaarden worden vastgelegd.

4.2.5.1 *Forfaitair tarief voor verbruik aan brandkranen / fontein* *bestemd voor menselijke consumptie*

De facturatie van het verbruik aan brandkranen en fontein zou rechtstreeks van het afgenomen volume moeten afhangen. Bij gebrek aan een meter moet in het tariefvoorstel evenwel een volumeraming, desgevallend per type brandkraan of fontein, aan BRUGEL worden voorgesteld.

4.2.5.2 *Forfaitair tarief voor verbruik aan zwanenhals*

De facturatie van verbruik aan een zwanenhals zou rechtstreeks van het afgenomen volume moeten afhangen. Bij gebrek aan een meter moet in het tariefvoorstel evenwel een volumeraming aan BRUGEL worden voorgesteld.

4.2.5.3 *Lektarief*

Voorbij een bepaalde drempel en onder bepaalde voorwaarden kunnen gebruikers een voorkeurstarief aanvragen en eventueel verkrijgen om de buitensporige bedragen als gevolg van een lek op het privénet van de gebruiker te verlagen. Alle modaliteiten hiervoor zijn opgenomen in de AV.

4.3 Sociaal watertarief

Het is niet aan BRUGEL om een sociaal watertarief in te voeren via de tariefmethodologieën. Een dergelijk initiatief moet van de wetgever komen. In voorkomend geval moet een specifieke bijlage bij deze methodologie worden toegevoegd met de mechanismen die de wetgever zal implementeren, in principe, zonder dat de momenteel voorziene bepalingen gewijzigd moeten worden.

4.4 Niet-periodiek tarief

4.4.1 Algemene principes

De niet-periodieke tarieven omvatten de tarieven die voornamelijk samenhangen met de aansluiting op het distributie- of het saneringsnet. Ze kunnen diverse technische en administratieve prestaties dekken. Deze tarieven worden apart gefactureerd door VIVAQUA.

Deze tarieven hangen met name af van technische parameters gedefinieerd in de algemene voorwaarden en/of die voortvloeien uit de regels van de kunst.

Alle niet-periodieke tarieven worden gegroepeerd in een document met de titel 'Inventaris van de niet-periodieke tarieven van VIVAQUA voor de regulatoire periode 2021-2026'.

Dit document moet minstens de volgende informatie bevatten:

- a) Een gedetailleerde inhoudsopgave (in elektronisch formaat, deze inhoudsopgave zal rechtstreeks toegang bieden tot de betreffende tarieven);
- b) De in deze inventaris opgenomen tarieven zijn exclusief btw. Voor elke post moet het referentiële btw-tarief duidelijk worden aangegeven;
- c) Er moet een onderscheid worden gemaakt tussen de technische prestaties en administratieve prestaties;
- d) Voor elk tarief moet het document een beknopte en duidelijke beschrijving geven van de prestaties die door dit tarief worden gedekt.
- e) In voorkomend geval moet het tarief verwijzen naar het artikel van de algemene voorwaarden waarop het betrekking heeft. Bij gebrek aan een specifiek artikel in de algemene verkoopvoorwaarden kan naar een andere wettelijke basis worden verwezen.
- f) In voorkomend geval²⁷ zal voor de verschillende prestaties worden aangegeven of er specifieke factureringsaspecten van toepassing zijn (bijvoorbeeld: betaling voorafgaand aan de realisatie van de werken, voorschot vereist ...).

4.4.2 Ex ante

Onverminderd wat de KOW voorziet op het vlak van de aanpassing van de bestaande tarieven en/of de vaststelling van nieuwe tarieven tijdens de regulatoire periode, worden de niet-periodieke tarieven *ex ante* bepaald en goedgekeurd voor elk van de 6 jaren van de regulatoire periode (eventueel herzienbaar na 3 jaar), per geval, overeenkomstig de in punt 6.1.1 bedoelde procedure voor de voorlegging en de goedkeuring van de tarieven.

Voor elk niet-periodiek tarief moet de operator de berekeningswijze duidelijk en transparant verduidelijken. Behoudens naar behoren gedocumenteerde uitzonderingen overeengekomen met BRUGEL of opgelegd door de reguleringsautoriteit, moet elk niet-periodiek tarief de werkelijk gemaakte kosten voor de geleverde dienst(en) weerspiegelen.

Voor een bepaalde prestatie moeten de niet-periodieke tarieven bovendien de exacte kostprijs zo goed mogelijk benaderen. BRUGEL zal er, zowel bij de goedkeuring van de tarieven als tijdens de regulatoire periode, op toezien dat de tarieven die worden aangerekend aan de Brusselaars dit principe naleven en tegelijk voldoen aan een gepast kwaliteitsniveau.

De niet-periodieke tarieven worden vastgelegd voor het jaar 2021 en worden vervolgens, in principe, geïndexeerd (index van de consumptieprijzen) voor de volgende jaren van de regulatoire periode.

De tarieven zullen standaard worden geïndexeerd op basis van de index van de consumptieprijzen over de hele periode. Voor bepaalde tarieven kan met een expliciete verantwoording van VIVAQUA of op verzoek van BRUGEL evenwel een effening of bepaling van een uniek bedrag over de hele periode worden overwogen.

²⁷ Indien niet gedefinieerd in de algemene verkoopvoorwaarden.

Alle specifieke gereguleerde tarieven in de algemene voorwaarden worden in de inventaris opgenomen. In voorkomend geval kan elke wijziging van de algemene voorwaarden die een tariefwijziging met zich meebrengt het voorwerp vormen van een verzoek tot tariefaanpassing door de operator binnen een redelijke termijn, en in overleg met BRUGEL (zie Procedure voor de indiening en de goedkeuring van de tarieven). Meer in het algemeen kan elke wijziging van de regelgevende teksten of elke nieuwe verplichting de operator ertoe brengen tariefwijzigingen of nieuwe, niet-periodieke tarieven voor te stellen, die nog niet gedefinieerd zijn en die meteen van kracht worden.

Bij wijze van uitzondering kunnen bepaalde niet-standaard prestaties op basis van een bestek worden uitgevoerd, zonder dat er tarieven worden toegepast. Voor dergelijke prestaties stelt de operator een bestek op dat de reële kosten zo goed mogelijk moet weerspiegelen en dus alle directe en indirecte kosten moet bevatten zoals ze in zijn analytische boekhouding worden toegepast.

Brugel erkent overigens het principe van het 'ontradingstarief', 'bestraffend tarief' of 'stimulerend tarief' voor bepaalde prestaties, om een aanmoedigende of stimulerende rol te spelen naar de gebruikers toe, zonder strikt verband met de effectieve kosten die ze vertegenwoordigen. VIVAQUA moet een specifieke argumentatie uitwerken voor de tarieven die hij een dergelijk karakter wenst toe te bedelen.

Samen met het tariefvoorstel voor de niet-periodieke tarieven moet de operator een nota bezorgen waarin hij de verschillende hypothesen voor de vaststelling van deze tarieven uiteenzet. Deze nota moet ten minste het volgende beschrijven:

- a. De niet-periodieke tarieven die werden herzien ten opzichte van de bestaande tarieven voor de voorgaande periode (nieuw tarief, bestaand tarief, gewijzigd tarief, afschaffing van tarieven ...).
- b. Het dekkingpercentage van de kosten door de tarieven – Het dekkingpercentage van de kosten door de niet-periodieke tarieven bedraagt standaard 100%. Elke aanvraag tot afwijking van dit principe moet naar behoren worden gemotiveerd en moet worden goedgekeurd door BRUGEL;
- c. Een definiëring van de berekeningsmethodologie die werd gebruikt ter vaststelling van de tarieven (op basis van de theoretische eenheidskosten, op basis van de reële eenheidskosten ...);
- d. Bewijs van het forfaitaire of eenheidskarakter van het tarief – In geval van een eenheidstarief wordt de tariefvector gespecificeerd (meter, stuk, dag, uur, per meter ...). De operator moet ook de keuze voor een tarifiering op forfaitaire basis motiveren;
- e. De methodologie gebruikt voor de berekening van een kostprijs per uur (of meerdere kostprijzen per uur, afhankelijk van de aard van het uitgevoerde werk) die zal (zullen) worden gebruikt bij het opstellen van de bestekken voor de betreffende prestaties.

In het algemeen nodigt BRUGEL de operator uit om de niet-periodieke tarieven te bepalen met inachtneming van bepaalde essentiële principes, zoals:

- Het hanteren van een redelijk aantal verschillende tarieven, zodat de leesbaarheid en de transparantie voor de gebruiker behouden blijft;
- Het vermijden van afwijkingen tussen de tarieven en de daadwerkelijk gedragen kosten door uit te gaan van een betrouwbare kostenstructuur;
- Het vermijden van te grote tariefschommelingen tijdens de lopende periode en tussen de tariefperiodes.

Voor elk gefactureerd, niet-periodiek tarief waarvoor in de algemene verkoopvoorwaarden onvoldoende uitleg wordt verstrekt, moet VIVAQUA bovendien een volledige lijst van de taken, uitgevoerd voor elke gefactureerde prestatie, verstrekken.

Ten laatste tegen 20 mei 2020 moet de operator een volledige lijst doorgeven van de niet-periodieke tarieven en de verschillende hypothesen die de bepaling van deze tarieven ondersteunen. BRUGEL zal binnen een termijn van 30 dagen al haar opmerkingen met betrekking tot de geformuleerde voorstellen formuleren.

4.4.3 Ex post

Tijdens de jaarlijkse ex-postcontroles moet de operator een specifieke rapportering inzake de niet-periodieke tarieven leveren. Deze rapportering wordt met BRUGEL overlegd en zal minstens de volgende informatie bevatten:

- a. het financiële volume met betrekking tot elk niet-periodiek tarief en het aantal keer dat dit tarief is gefactureerd;
- b. de reële dekkingsgraad;
- c. de markante elementen die een significante schommeling van bepaalde posten kunnen verklaren;
- d. Voor facturen op basis van een bestek, het aantal bestekken per type prestatie en de verschillende gefactureerde bedragen.

Bij vaststelling van een te hoge of foutieve over- of onderdekking kunnen deze tarieven op uitdrukkelijk verzoek van BRUGEL worden gewijzigd.

Na afloop van de eerste drie jaar van de tariefperiode moet de operator aantonen dat het principe van afstemming van de kosten en de tarieven is gerespecteerd. Hiermee kunnen bepaalde tarieven worden verlaagd of verhoogd wanneer de bijbehorende kosten aanzienlijk schommelen, zonder dat op de volgende tariefperiode moet worden gewacht.

De facturatie van een prestatie van een gereguleerde activiteit op basis van niet-goedgekeurde, niet-periodieke tarieven is verboden. In voorkomend geval zal VIVAQUA een uitdrukkelijk verzoek formuleren voor de invoering van een nieuw tarief gedurende de regulatoire periode.

Alle inkomsten, voortkomend uit niet-periodieke tarieven voor de gereguleerde activiteiten, worden afgetrokken van het totale inkomen dat moet worden gedekt door de tarieven.

4.5 Toepassingsvoorwaarden

VIVAQUA zal tegelijk met het tariefvoorstel ook de toepassingsvoorwaarden van de in dit hoofdstuk bedoelde tarieven indienen. Het doel is om voor de Brusselse gebruikers de objectieve, transparante en niet-discriminerende toepassing van de tarieven mogelijk te maken. Deze toepassingsvoorwaarden vormen een aanvulling op de algemene voorwaarden en zullen er in voorkomend geval naar verwijzen.

5 De regulatoire saldi

5.1 Definitie van de saldi

Punt 18 van artikel 39/2 van de Ordonnantie bepaalt:

*“**het positief of negatief saldo van de gerapporteerde kosten** (met inbegrip van de vergoeding bedoeld in het 12°) en **de ontvangsten die jaarlijks door de wateroperatoren worden geregistreerd** gedurende een tariefperiode wordt door hen op transparante en niet-discriminerende wijze berekend. Dit jaarsaldo wordt gecontroleerd en bekrachtigd door Brugel die bepaalt volgens welke modaliteiten het wordt afgetrokken of bijgeteld bij de kosten die worden doorgerekend aan de gebruikers, of wordt toegewezen aan het boekhoudkundig resultaat van de wateroperator.”*

Uit de Ordonnantie blijkt duidelijk dat een saldo het verschil is tussen de jaarlijks gerapporteerde kosten en geregistreerde ontvangsten. Met betrekking tot de rol van de Regulator in de definiëring van de toekenningsmodaliteiten onderscheidt de Regulator de saldi van de beheersbare kosten van die van de niet-beheersbare kosten.

5.1.1 Saldi beheersbare kosten (SBK)

Hoewel de beheersbare kosten worden verdeeld tussen beheersbare kosten met efficiëntiefactor (BKMEF) en beheersbare kosten zonder efficiëntiefactor (BKZEF), worden de saldi hiervan globaal bestudeerd, overeenkomstig de toepassing van de incentive regulation, beschreven in deel 0 van deze methodologie.

Voor wat de kosten betreft waarover de operator directe controle heeft, zoals gedefinieerd in sectie 2.2 over de verdeling tussen de beheersbare/niet-beheersbare kosten van deze methodologie, heeft dit saldo betrekking op het verschil tussen de reële en de geraamde kosten, ex post gecorrigeerd door de geselecteerde inflatie-index (met name de nationale index van de consumptieprijzen).

Beheersbare kosten die niet in het tariefvoorstel gebudgetteerd zijn en die voortvloeien uit een door een reglementair kader opgelegde opdracht of verplichting, en waarvan de tariefimpact geen aanvraag door de operator voor de indiening van een aangepast tariefvoorstel vergt, kunnen worden geherkwalificeerd als niet-beheersbare kosten op basis van een uitdrukkelijke motivatie van de operator, die tijdens de controle van de regulatoire saldi door BRUGEL wordt gevalideerd.

5.1.2 Saldi niet-beheersbare kosten

Dit saldo heeft betrekking op:

Voor wat de kosten betreft waarover de operator directe controle heeft: het verschil dat resulteert uit het verschil tussen de reële indexeringscoëfficiënt en de geraamde indexeringscoëfficiënt, toegepast op de geraamde kosten;

Voor wat de kosten betreft waarover de operator geen directe controle heeft, zoals gedefinieerd in de sectie over de verdeling tussen de beheersbare/niet-beheersbare kosten van deze methodologie: het verschil tussen de reële en de geraamde kosten;

Het verschil tussen de geraamde billijke marge die is opgenomen in het goedgekeurde budget van de operator en de billijke marge die werkelijk aan de operator werd toegekend;

Het verschil tussen de werkelijke ontvangsten (van de periodieke tarieven) en de geraamde ontvangsten, dat onder meer voortkomt uit het verschil tussen de werkelijk verdeelde volumes en de geraamde volumes die zijn opgenomen in het goedgekeurde budget. Ook wordt rekening gehouden met het volume-effect tussen operatoren.

5.2 Beheer en bestemming van de saldi

Er bestaat momenteel geen specifieke boekhoudnorm voor de boeking van de tariefsaldi in een gereguleerde omgeving. Als een dergelijke norm echter in de loop van de regulatoire periode zou ontstaan en afbreuk zou doen aan de hierna beschreven mechanismen voor het beheer van de saldi, dan moeten de operator en BRUGEL de noodzakelijke maatregelen nemen om de voorgeschreven norm na te leven, voor zover deze van toepassing is op de gereguleerde omgeving in het Brussels Hoofdstedelijk Gewest. BRUGEL controleert jaarlijks, per type saldo, de door de operator gerapporteerde saldi en hun onderdelen met betrekking tot het voorbije exploitatiejaar en valideert het bedrag.

Hiertoe zal de operator jaarlijks een gedetailleerd rapport bezorgen zoals bedoeld in het hoofdstuk over de ex-postcontrole (zie sectie 2.7.6.2), met de berekening van de verschillende soorten saldi en de bedragen die naar het hierna gedefinieerde Tariefreguleringsfonds water werden overgedragen.

De bestemming van de saldi hangt af van het type saldo:

1. Het saldo 'beheersbare kosten' wordt toegekend aan het boekhoudresultaat van de operator en/of aan het Tariefreguleringsfonds water volgens de principes die in deze methodologie worden gedefinieerd (zie punt 0).
2. Het saldo 'niet-beheersbare kosten' wordt overgedragen naar de regularisatierekeningen van de balans van de operator in een specifieke rubriek 'Tariefreguleringsfonds water'.

Als het Tariefreguleringsfonds een positief saldo vertoont dat voortvloeit uit een exploitatieoverschot (en dat dus wordt opgenomen op de passiefzijde van de boekhoudkundige balans van de operator) op het ogenblik dat de operator een tariefvoorstel moet indienen voor de volgende regulatoire periode, moet het genoemde voorstel een voorstel bevatten voor de bestemming van het gehele of gedeeltelijke bedrag van het Tariefreguleringsfonds voor een vermindering of spreiding van de tarieven in het algemeen en/of de dekking van specifieke niet-beheersbare kosten. BRUGEL doet uitspraak over dit bestemmingsvoorstel in het kader van de goedkeuringsprocedure voor het tariefvoorstel.

BRUGEL kan ook beslissen om dit positieve saldo van het Tariefreguleringsfonds tijdens de regulatoire periode geheel of gedeeltelijk te bestemmen voor de dekking van specifieke niet-beheersbare kosten, op basis van een bestemmingsvoorstel van de Operator voor 30 september. Als het genoemde voorstel niet is geformuleerd in het kader van een geactualiseerd of herzien tariefvoorstel in de gevallen die door de Ordonnantie worden voorzien, kan BRUGEL het tariefbudget van de lopende regulatoire periode niet wijzigen.

Wanneer het bestemmingsvoorstel betrekking heeft op de dekking van specifieke niet-beheersbare kosten, moeten deze duidelijk worden geïdentificeerd en gemakkelijk te controleren zijn, *ex ante* of *ex post* (facturen of afschrijvingen). In voorkomend geval moeten de bedoelde specifieke niet-beheersbare kosten worden gespecificeerd in de investeringsplannen bedoeld in artikel 39/1 en 39/5 van de Ordonnantie.

Het Tariefreguleringsfonds kan in geen geval dienen om niet-gereguleerde activiteiten te subsidiëren of te financieren.

Als het Tariefreguleringsfonds een negatief saldo vertoont en dan als een vordering op de balans van de operator wordt opgenomen (voortvloeiend uit een gecumuleerd exploitatietekort of malus) op het ogenblik dat de operator een tariefvoorstel moet indienen voor de volgende regulatoire periode, wordt deze vordering integraal bij de kosten gevoegd die aan de gebruikers worden aangerekend en gespreid over de tarieven van de genoemde regulatoire periode.

Als de gecumuleerde afwijkingen meer dan 5% van het goedgekeurde tariefbudget bedragen, vastgesteld in het kader van de *ex-post*controles, tussen de geraamde niet-beheersbare kosten en de reële niet-beheersbare kosten, kan de operator vanaf het derde jaar van elke regulatoire periode een geactualiseerd tariefvoorstel indienen om de bestaande of toekomstige afwijkingen geheel of gedeeltelijk weg te nemen tijdens de rest van de regulatoire periode. Een dergelijk voorstel kan alleen door BRUGEL worden aanvaard voor zover de afwijkingen, volgens BRUGEL, van structurele of terugkerende aard zijn.

Als in het kader van de *ex-post*controle bepaalde reële niet-beheersbare kosten lager zijn dan 95% van diezelfde geraamde kosten, kan BRUGEL de Operator vragen een geactualiseerd tariefvoorstel in te dienen dat tot doel heeft de tarieven neerwaarts te beïnvloeden en in voorkomend geval het ontstaan van een tariefsaldo te beperken, voor zover de afwijkingen van structurele of terugkerende aard zijn.

6 Procedure voor de indiening en de goedkeuring van de tarieven

6.1 Procedure voor de invoering en de goedkeuring van de tarieven

6.1.1 Algemene procedure voor de indiening en specifieke elementen voor de regulatoire periode 2021-2026

Overeenkomstig art. 39/3 van de KOW maakt de hierna beschreven indienings- en goedkeuringsprocedure voor het tariefvoorstel voor de regulatoire periode 2021-2026 het voorwerp uit van een akkoord tussen BRUGEL en VIVAQUA.

Alle termijnen zijn termijnen van orde en kunnen in samenspraak tussen de regulator en de operator worden gewijzigd.

- Ten laatste op 20 mei 2020 zal VIVAQUA aan BRUGEL de voornaamste hypothesen of belangrijke keuzes voorleggen die zullen worden gekozen in het kader van het tariefvoorstel. Deze hypothesen kunnen met name betrekking hebben op het plafond van de beheersbare kosten, de niet-periodieke tarieven, de verdeelsleutels, de voorspelling van de inkomsten uit verwante activiteiten, de voorspelling van de hoeveelheden, het detail van bepaalde verwachte kosten/opbrengsten enz. Op verzoek van VIVAQUA of van BRUGEL kunnen deze hypothesen het voorwerp vormen van specifieke werkvergaderingen. BRUGEL zal deze hypothesen ten laatste binnen 15 kalenderdagen bekrachtigen.
- Ten laatste 6 maanden na de publicatie van de tariefmethodologieën of zoals overeengekomen in een akkoord tussen de twee partijen (30 maart 2020, behoudens uitdrukkelijk akkoord tussen de twee partijen) zal VIVAQUA het tariefvoorstel met betrekking tot de regulatoire periode 2021-2026, samen met het budget aan BRUGEL bezorgen²⁸. In dit tariefvoorstel wordt rekening gehouden met de eventueel door BRUGEL geformuleerde opmerkingen over de eerste analyse-elementen alsook met de eventuele door BRUGEL gestelde richtlijnen in overeenstemming met deze methodologie.
- Binnen 15 kalenderdagen na de ontvangst van de verschillende ingediende documenten bevestigt BRUGEL dat het dossier volledig is of vraagt bijkomende informatie aan VIVAQUA.
- VIVAQUA bezorgt in voorkomend geval alle antwoorden op de gestelde vragen binnen 20 kalenderdagen. BRUGEL en VIVAQUA kunnen bepaalde vragen bespreken in specifieke vergaderingen.
- De ontwerpbeslissing ter goedkeuring of weigering wordt ter raadpleging aan het Comité van watergebruikers en de Economische en Sociale Raad voorgelegd voor een periode van 30 kalenderdagen. BRUGEL zal de resultaten van deze raadpleging in acht nemen in de finale versie, die aan VIVAQUA wordt bezorgd. BRUGEL zal de ontwerpbeslissing ter goedkeuring of weigering tegelijk met de raadpleging van het Comité van watergebruikers en de Economische en Sociale Raad voorleggen.

²⁸ Zie het verslag betreffende het officiële overleg

- Binnen 15 kalenderdagen na de ontvangst van het advies van het Comité van watergebruikers en de Economische en Sociale Raad verstrekt BRUGEL informatie over haar beslissing tot goedkeuring of afwijzing van het tariefvoorstel en het bijgevoegde budget. In voorkomend geval geeft BRUGEL op een gemotiveerde manier aan op welke punten VIVAQUA aanpassingen moet doorvoeren om een gunstige beslissing van BRUGEL te verkrijgen en welke bijkomende inlichtingen overgedragen moeten worden.
- Indien BRUGEL in haar ontwerp van beslissing tot afwijzing het tariefvoorstel en het budget van VIVAQUA afwijst, kan VIVAQUA binnen 10 kalenderdagen na de ontvangst van het ontwerp van beslissing zijn bezwaren aan BRUGEL kenbaar maken. Op eigen verzoek wordt VIVAQUA binnen 10 kalenderdagen na de ontvangst van het ontwerp van beslissing van BRUGEL tot afwijzing van het tariefvoorstel en het budget gehoord.
- Desgevallend dient VIVAQUA binnen 15 kalenderdagen na de ontvangst van het ontwerp van beslissing tot afwijzing van het tariefvoorstel en het budget zijn aangepast tariefvoorstel met bijbehorend budget in.
- Binnen 30 kalenderdagen na het versturen door BRUGEL van het ontwerp van beslissing tot afwijzing van het tariefvoorstel met het budget of, desgevallend, binnen 20 kalenderdagen na de ontvangst van de bezwaren en van het tariefvoorstel met budget, brengt BRUGEL VIVAQUA op de hoogte van haar beslissing tot goedkeuring of zijn beslissing tot afwijzing van het tariefvoorstel, of, desgevallend, van het aangepaste tariefvoorstel, samen met het budget.
- Indien VIVAQUA zijn verplichtingen niet nakomt binnen de termijnen zoals bepaald in deze methodologie of indien BRUGEL beslist heeft tot weigering van het tariefvoorstel met budget of van het aangepaste tariefvoorstel met budget, zijn er voorlopige tarieven van kracht tot alle bezwaren van VIVAQUA of van BRUGEL zijn uitgeput of totdat er tussen BRUGEL en VIVAQUA een akkoord over de twistpunten wordt bereikt. De tarieven kunnen van kracht worden aan het begin van elke maand.

De voorlopige tarieven zijn dezelfde als de tarieven die van kracht zijn op 31 december 2020.

De tariefmethodologie die van toepassing is voor de vaststelling van het tariefvoorstel moet ten laatste zes maanden vóór de datum waarop het tariefvoorstel zou moeten worden ingediend aan VIVAQUA worden bezorgd. Zoals toegestaan in art. 39/1, §6 kunnen BRUGEL en VIVAQUA een kortere termijn overeenkomen.

Het budget bevat voor het eerste jaar van elke regulatoire periode een gedetailleerde opgave en verantwoording van alle elementen van het inkomen. Voor elk van de daaropvolgende jaren van de regulatoire periode wordt elk element van het totaal inkomen berekend, met toepassing van de in punt 2.7 bedoelde ontwikkelingsregels op elk element van het totaal inkomen van het eerste jaar van de regulatoire periode.

VIVAQUA voert een analytische boekhouding om met name een direct verband tussen de kosten en opbrengsten per kostenobject en per activiteit te kunnen vaststellen. De onderverdeling in gebruikerscategorieën gebeurt op niet-boekhoudkundige wijze op basis van tussen Brugel en de operator overeen te komen verdeelsleutels. VIVAQUA voegt,

overeenkomstig de methodologie, een gedetailleerde verantwoording bij de kostenposten en verdeelsleutels die hij voorstelt.

Het tariefvoorstel met het budget en de informatie-elementen bedoeld in punt 7.1 worden per drager en tegen ontvangstbewijs overhandigd aan BRUGEL. Deze documenten worden overhandigd in één exemplaar. VIVAQUA bezorgt BRUGEL eveneens een elektronische versie die verplicht het rapporteringsmodel bedoeld in punt 7.1 in Excelformaat bevat, zonder enige koppeling met andere bestanden die niet aan de Regulator zouden worden overhandigd.

Alle formules of berekeningsregels, gebruikt in het rapporteringsmodel, worden bepaald door BRUGEL, dat het document zal vergrendelen. Indien VIVAQUA dit document wil aanpassen, moet hij dit bij BRUGEL aanvragen om in overleg te werken aan de aan te brengen wijzigingen. Alle nieuwe, door de operator voorgestelde, formules of berekeningsregels die in de Excelbestanden worden gebruikt, worden voorgesteld of gedocumenteerd. BRUGEL moet dit Exceldocument kunnen bewerken. Elke wijziging aan het oorspronkelijke rapporteringsmodel moet door de operator worden becommentarieerd.

6.1.2 Ex-antecontrole

Om BRUGEL toe te laten haar *ex-antecontrole* uit te voeren op de voorgestelde tarieven, stelt VIVAQUA BRUGEL het geheel van de bijlagen vermeld in het rapporteringsmodel bedoeld in punt 7.1 ter beschikking, samen met het tariefvoorstel met budget.

6.1.3 Aanpassing van de tarieven

Art. 39/3 van de KOW voorziet dat VIVAQUA, in geval van de overgang naar nieuwe diensten en/of een aanpassing van bestaande diensten en/of in uitzonderlijke omstandigheden, BRUGEL in de regulatoire periode een geactualiseerd tariefvoorstel ter goedkeuring kan voorleggen. Dit geactualiseerd tariefvoorstel houdt rekening met het door BRUGEL goedgekeurde tariefvoorstel, zonder de integriteit van de bestaande tariefstructuur²⁹ te wijzigen.

Er kan ook een geactualiseerd tariefvoorstel worden ingediend in het bijzondere geval voorzien in punt 6.1.4.

Het geactualiseerde voorstel wordt ingediend door VIVAQUA en door BRUGEL behandeld overeenkomstig de hiervoor bedoelde procedure, voor de betrokken regulatoire periode, met dien verstande dat de bedoelde termijnen gehalveerd worden, tenzij dit anders wordt overeengekomen door BRUGEL en VIVAQUA. De indieningsdatum van een specifiek geactualiseerd tariefvoorstel moet het voorwerp zijn van overleg tussen BRUGEL en VIVAQUA. Elk geactualiseerd voorstel mag enkel betrekking hebben op de resterende duur van de regulatoire periode en kan in geen geval retroactief zijn.

Ingeval zich in de loop van de regulatoire periode uitzonderlijke omstandigheden voordoen, kan BRUGEL aan VIVAQUA vragen om een nieuw voorstel tot tariefwijziging ter goedkeuring aan BRUGEL voor te leggen.

²⁹ In voorkomend geval kan alleen de invoering van een sociaal watertarief de tariefstructuur eventueel wijzigen.

Desgevallend wordt elk gemotiveerd verzoek tot herziening van de regels voor de bepaling van het totaal inkomen bedoeld in punt 2 van deze methodologie door VIVAQUA ingediend en door BRUGEL behandeld overeenkomstig de hiervoor vermelde procedure voor de betrokken regulatoire periode, met dien verstande dat de bedoelde termijnen gehalveerd worden, tenzij dit anders wordt overeengekomen door BRUGEL en VIVAQUA.

Voor de jaarlijkse aanpassing van het tarief met de toeslagen of bepaalde activiteiten van algemeen belang, die automatisch worden geïndexeerd uit hoofde van de Ordonnantie, stuurt VIVAQUA jaarlijks en ten laatste tegen 15 november, via e-mail, een specifiek tariefvoorstel met de update van deze tarieven. VIVAQUA zal de werkelijk gebruikte indexeringsparameters gebruiken.

In voorkomend geval brengt BRUGEL, binnen 10 kalenderdagen na ontvangst van dit specifieke tariefvoorstel, VIVAQUA op de hoogte van haar vragen en de eventueel te bezorgen bijkomende informatie.

Binnen 10 kalenderdagen na de ontvangst van de vragen en de informatie die hij moet bezorgen, of binnen elke andere termijn die met BRUGEL werd overeengekomen, bezorgt VIVAQUA BRUGEL zijn antwoorden en de betreffende bijkomende informatie. Uiterlijk binnen 30 dagen na de ontvangst van het specifieke tariefvoorstel neemt BRUGEL een beslissing over de tariefposten waarop deze aanpassingen betrekking hebben.

6.1.4 Procedure na vernietiging of schorsing van een tariefbeslissing van BRUGEL

Indien een beslissing van BRUGEL tot goedkeuring van door VIVAQUA toe te passen tarieven:

- door de bevoegde rechter vernietigd wordt, zonder verduidelijking van de verdere modaliteiten van rechtsherstel, of
- na schorsing door de bevoegde rechter door BRUGEL ingetrokken wordt,

legt VIVAQUA, binnen twee maanden na de uitspraak van die vernietiging of na de ontvangst van de beslissing tot intrekking, per drager en tegen ontvangstbewijs alsook via e-mail, een nieuw tariefvoorstel voor aan BRUGEL. Dit nieuwe tariefvoorstel wordt opgesteld rekening houdend met de inhoud van het vonnis of arrest dat de vernietiging of de schorsing uitspreekt.

Voor dit nieuwe tariefvoorstel geldt de volgende procedure:

- 1) Binnen 30 kalenderdagen na de ontvangst van het hiervoor bedoelde tariefvoorstel bevestigt BRUGEL aan VIVAQUA, op dezelfde manier, de volledigheid van het dossier, of bezorgt hem op dezelfde wijze een lijst waarin om de bijkomende inlichtingen verzocht wordt die redelijkerwijze nodig zijn om het tariefvoorstel te beoordelen. Binnen 30 kalenderdagen na de ontvangst van die lijst verstrekt VIVAQUA de gevraagde inlichtingen per drager en tegen ontvangstbewijs en via e-mail aan BRUGEL.
- 2) Binnen 30 kalenderdagen nadat BRUGEL de volledigheid van het dossier bevestigd heeft overeenkomstig punt 1) dan wel de gevraagde inlichtingen heeft ontvangen, neemt BRUGEL een beslissing waarin het het nieuwe tariefvoorstel hetzij goedkeurt hetzij afwijst. In geval van afwijzing beslist BRUGEL welke tarieven VIVAQUA voor de

betrokken periode moet toepassen, nadat het VIVAQUA heeft gehoord, meer bepaald met betrekking tot de punten waarvoor het aanpassingen wil in het nieuwe tariefvoorstel. Iedere afwijking ten opzichte van het nieuwe tariefvoorstel wordt daarbij gedetailleerd gemotiveerd. De beslissing van BRUGEL wordt per aangetekend schrijven aan VIVAQUA meegedeeld.

- 3) Als BRUGEL nalaat binnen de in punt 2) bedoelde termijn een beslissing te nemen, wordt dit stilzwijgen gelijkgesteld met een beslissing tot goedkeuring van het nieuwe tariefvoorstel.
- 4) De tarieven die voorafgaan aan de tarieven die werden geannuleerd/opgeschort/ingetrokken, worden verder toegepast en dit zelfs na hun regulatoire periode, totdat ze worden vervangen door een nieuwe tariefbeslissing. In geval van een belangrijke hinderpaal die is ondervonden bij de toepassing van deze vorige tarieven kan BRUGEL desgevallend overgaan tot kleine aanpassingen van deze tarieven, uitsluitend met het oog op de rechtszekerheid en voor een strikt tijdelijke periode.

De aanpassing van de tarieven moet conform de volgende richtlijnen zijn:

- de aanpassing moet noodzakelijk zijn voor het goede beheer van het net en het verder uitvoeren door VIVAQUA van zijn opdrachten en wettelijke verplichtingen;
- de aanpassing moet de belangen van de eindklant in aanmerking nemen en
- de aanpassing moet rekening houden met de beslissing tot annulering/schorsing/intrekking.

- 5) Binnen de maand die volgt op de betekening van de beslissing tot annulering, schorsing of intrekking bezorgt VIVAQUA BRUGEL een gemotiveerde aanmerkingsnota betreffende hetzij de automatische verlenging van de tarieven die voorafgaan aan de geannuleerde/opgeschorte/ingetrokken tarieven, hetzij hun eventuele aanpassing. Indien VIVAQUA binnen de maand die volgt op de betekening van de beslissing tot annulering, opschorting of intrekking geen aanmerkingsnota bezorgt, is punt 4) van toepassing.

VIVAQUA stelt deze aanmerkingsnota op, rekening houdend met de richtlijnen voorzien in de eerste paragraaf. Het verzoek tot aanpassing van de vorige tarieven moet gebaseerd zijn op vaststaande criteria en objectieve elementen teneinde de situaties te vermijden waarbij de eindklant belast zou worden met aangepaste tarieven die duidelijk overgeëvalueerd of ondergeëvalueerd zijn voor de periode waarin de tarieven worden geannuleerd/opgeschort/ingetrokken.

BRUGEL kan het advies inwinnen van het Comité van watergebruikers, van de Economische en Sociale Raad en van elk ander orgaan dat het noodzakelijk acht.

BRUGEL beslist, uiterlijk twee maanden na ontvangst van de aanmerkingsnota en rekening houdend met deze nota en desgevallend met de ingewonnen adviezen, hetzij dat de vorige tarieven automatisch worden verlengd, hetzij dat ze worden aangepast in het licht van de in voornoemd punt 4) vastgestelde richtlijnen, hetzij dat ze worden aangepast in overeenstemming met de aanmerkingsnota en op verzoek van VIVAQUA.

- 6) Het eventuele positieve of negatieve regulatoire saldo (bonus/malus) dat het resultaat is van het verschil tussen deze aangepaste tarieven en de nieuwe tarieven, zal afgewenteld worden op de volgende tariefwijziging.
- 7) De beslissing van BRUGEL wordt gepubliceerd op haar website overeenkomstig art. 10 quater, §3, 8° van de kaderordonnantie water.

6.2 Procedure betreffende het beheer van de ex-postverslagen

Alle soorten verslagen bedoeld in punt 7.2 hierna worden aan BRUGEL bezorgd in één exemplaar, per drager en met ontvangstbewijs en via elektronische post, dat verplicht het in punt 7.1 bedoelde rapporteringsmodel bevat, in Excelformaat, zonder enige koppeling met andere bestanden die niet aan de regulator zouden worden overhandigd. Alle formules of berekeningsregels die in de Excelbestanden worden gebruikt, worden voorgesteld of gedocumenteerd. BRUGEL moet dit Exceldocument kunnen bewerken.

Behoudens specifiek akkoord tussen de operator en BRUGEL gebeurt elke uitwisseling bij de hierna beschreven procedure per drager en tegen ontvangstbewijs. Er wordt één exemplaar en een elektronische versie gevraagd van elk document.

De volgende procedure wordt gevolgd:

- 1) Binnen 30 kalenderdagen (of elke andere termijn die met de operator werd overeengekomen) na de ontvangst van het jaarverslag bedoeld in punt 7.2 brengt BRUGEL de operator op de hoogte van haar vragen en van de door de operator te verstrekken bijkomende informatie.
- 2) Binnen 30 kalenderdagen (of elke andere termijn die met BRUGEL werd overeengekomen) na de ontvangst van de in het vorige punt a) bedoelde vragen en de informatie die hij moet bezorgen, bezorgt de operator aan BRUGEL zijn antwoorden en de relevante bijkomende informatie.
- 3) Binnen 30 kalenderdagen (of elke andere termijn die met de operator werd overeengekomen) na de ontvangst van de in punt 2) bedoelde antwoorden en bijkomende informatie brengt BRUGEL de operator op de hoogte van haar voorlopige beslissing met betrekking tot de controle van de berekening van de in punt 5.1 bedoelde saldi en hun bestemming overeenkomstig punt 5.2 met betrekking tot het vorige exploitatiejaar. Indien BRUGEL de berekening van de saldi of de voorgestelde bestemming weigert, geeft BRUGEL aan op welke punten de weigering betrekking heeft en wat de operator moet aanpassen om van BRUGEL een goedkeuring van alle saldi en hun bestemming te verkrijgen.
- 4) Als BRUGEL de berekening van de saldi of de voorgestelde bestemming weigert, dient de operator een aangepast jaarverslag in binnen 30 kalenderdagen of elke andere termijn die werd overeengekomen. BRUGEL hoort de operator binnen die termijn op diens verzoek.
- 5) Binnen 15 kalenderdagen na ontvangst van een aangepast jaarverslag brengt BRUGEL per drager en tegen ontvangstbewijs de operator op de hoogte van haar voorlopige of definitieve beslissing tot goedkeuring of weigering van de saldi van de beheersbare en niet-beheersbare kosten en hun bestemming.
- 6) De definitieve beslissing met betrekking tot de controle van de saldi van het voorgaande exploitatiejaar kan door BRUGEL in principe slechts worden genomen na de ontvangst van alle vereiste documenten, zoals de verslagen van de commissarissen, de notulen van de Raad van Bestuur met de goedkeuring van de jaarrekening en na controle van de overeenstemming tussen enerzijds het jaarverslag en/of het aangepaste jaarverslag en anderzijds de jaarrekening die werd bekrachtigd door de Raad van Bestuur van de

Operator. Deze documenten worden binnen 15 kalenderdagen na hun aanvaarding bezorgd.

6.3 Wijzigingen aan de methodologie

Tijdens de looptijd van de tariefmethodologie kan BRUGEL wijzigingen voorstellen voor de van kracht zijnde methodologie. Deze correct gemotiveerde wijzigingen (wijziging van het wettelijk kader, incoherentie of verbetering van het huidige kader) worden besproken met de operator waarbij met name in gezamenlijk overleg een kalender wordt opgesteld.

Desgevallend dient elke wijziging aan de methodologie de goedkeuringsprocedure te volgen die is voorzien in de ordonnantie (comité van watergebruikers, economische en sociale raad en openbare raadpleging).

6.4 Bekendmaking van de tarieven

Krachtens haar transparantieplicht zal BRUGEL al haar beslissingen over de tarieven op haar website publiceren:

- 1) De tariefmethodologieën en de essentiële elementen met betrekking tot het overleg met de operator en de openbare raadpleging;
- 2) De beslissing tot goedkeuring of weigering van alle tariefvoorstellen die aan haar worden voorgelegd;
- 3) De goedgekeurde tarieven en de toepassingsvoorwaarden van de verschillende tarieven zullen op de website worden gepubliceerd;
- 4) De jaarlijkse beslissingen over de aanpassingen;
- 5) De beslissingen over de controle van de regulatoire saldi, met inbegrip van de resultaten van de analyse van de incentive regulation voor de kosten en de doelstellingen.

VIVAQUA deelt de toe te passen tarieven zo snel mogelijk mee op zijn website, met een rekenmodule die de praktische toepassing van de tarieven preciseert. De toepassingsvoorwaarden zullen eveneens beschikbaar zijn op de website van de operator.

BRUGEL verbindt zich tot de bescherming van de vertrouwelijkheid van commercieel gevoelige informatie over de Brusselse operatoren of de netgebruikers, de persoonsgegevens en/of de gegevens waarvan de vertrouwelijkheid door specifieke wetten wordt beschermd.

7 Rapporten en gegevens die de operator aan BRUGEL moet bezorgen voor de controle van de tarieven

Naast de principes met betrekking tot de onderstaande rapporten verbindt de operator zich ertoe zijn activiteiten in een logica van transparantie, efficiëntie en effectiviteit te organiseren, zowel intern als tegenover de BRUGEL en de controle instanties.

De operator verbindt zich tot de toepassing van de volgende principes om te garanderen dat zijn werkwijze de belangen en de standpunten van al zijn partners eerbiedigt:

1. Op het vlak van zijn relaties met BRUGEL verbindt de operator zich, naast zijn in de tariefmethodologie voorziene rapporteringsverplichtingen, tot de levering binnen de wettelijke termijnen van alle informatie waar BRUGEL om verzoekt om zijn rol van regulator te kunnen spelen;
2. Op het vlak van zijn beslissingsorganen verbindt de operator zich tot het garanderen van een optimale functionering en een doorlopende communicatie tussen de organen;
3. Op het vlak van zijn relaties met de netgebruikers verbindt de operator zich tot een zo goed mogelijke dialoog met hen, met name:
 - door snel en relevant op hun verzoeken te reageren; en
 - door een regelmatige dialoog te onderhouden.

7.1 Rapporteringsmodellen

De indiening door de operator van het tariefvoorstel met budget bedoeld in punt 6.1.1 en het jaarverslag bedoeld in punt 7.2 van deze methodologie gebeurt met behulp van het rapporteringsmodel dat BRUGEL heeft goedgekeurd na overleg met de operator. Deze rapporteringsmodellen moeten uiterlijk op dinsdag 31 maart 2020 goedgekeurd zijn.

BRUGEL bepaalt, na overleg met VIVAQUA, de richtlijnen voor het invullen en interpreteren van het rapporteringsmodel en de bijlagen.

BRUGEL kan, na overleg met de operator, elk rapporteringsmodel evenals de de richtlijnen aan de hand waarvan het rapporteringsmodel en de bijlagen moeten worden ingevuld en geïnterpreteerd, aanpassen of aanvullen, telkens wanneer de correcte uitvoering van de waterordonnantie of deze methodologie dit vereisen.

Met het oog op de efficiëntie moeten de rapporteringsmodellen een interface voorzien tussen de rapporteringsmodellen en de informatiesystemen van de operator.

Naast de principes met betrekking tot de onderstaande rapporten verbindt de operator zich ertoe zijn activiteiten in een logica van transparantie, efficiëntie en effectiviteit te organiseren, zowel intern als tegenover BRUGEL.

7.2 Jaarverslag

Elk jaar van de regulatoire periode bezorgt de operator een jaarverslag aan BRUGEL betreffende de resultaten van het voorbije exploitatiejaar. Dit jaarverslag wordt ten laatste

op 30 april (na goedkeuring door de Raad van Bestuur) aan BRUGEL overgedragen, voor zover de jaarrekeningen werden goedgekeurd door de Raad van Bestuur van VIVAQUA en bekrachtigd door de Bedrijfsrevisor.

Indien de evolutiefactoren noodzakelijke elementen zijn voor het opstellen van het jaarverslag, geeft de operator zo snel mogelijk de parameters door die hij heeft herberekend. Binnen 10 kalenderdagen bevestigt BRUGEL de parameters of geeft het de verbeterde parameters door.

Elk jaarverslag omvat:

1. het ontwerp van de jaarrekening, en desgevallend het ontwerp van de geconsolideerde jaarrekening van het voorbije exploitatiejaar en, voor zover de geconsolideerde jaarrekening werd opgesteld op basis van de IFRS-normen, ook een geconsolideerde balans en resultatenrekening op basis van de nationale boekhoudnormen;
2. de verslagen en notulen van de Raad van Bestuur en van de commissarissen-revisoren van alle algemene vergaderingen van de betrokken periode evenals de notulen van de genoemde vergaderingen en de rapporten van het auditcomité;
3. de gegevens vereist door het in punt 7.1 bedoelde rapporteringsmodel, met inbegrip van de volledige balansen van de operator op het begin en einde van het jaar en de details van het gebruik van het tariefreguleringsfonds;
4. de door de operator voor alle gereguleerde activiteiten bepaalde verschillen zoals bedoeld in punt 5.1 en dit zowel met betrekking tot het vorige exploitatiejaar als met betrekking tot de gecumuleerde saldi uit het verleden waarover nog geen beslissing tot goedkeuring of bestemming werd genomen, met inbegrip van alle elementen tot staving ervan;
5. voor de meest significante posten, namelijk die meer dan 5% van het tariefbudget vertegenwoordigen, waarschuwt de operator, in geval van verschillen van meer dan 5% tussen de gegevens betreffende de exploitatie en de overeenstemmende gegevens uit het budget (met uitzondering van de beheersbare kosten), BRUGEL door een uitvoerige documentatie en motivering bij zijn analyse te voegen;
6. de in punt 2.7 bedoelde nacalculaties;
7. een verslag betreffende de incentive regulation over de kosten en de bijlage met de waarden van de indicatoren van het boekjaar;
8. indien beschikbaar, het specifieke verslag van de commissarissen met betrekking tot de aparte boekhouding van de operator voor zijn gereguleerde activiteiten en voor zijn niet-gereguleerde activiteiten;
9. de jaarrekeningen en de volledige balansen (balans en resultatenrekening) van alle ondernemingen waarin de operator een participatie houdt;

10. de details van de lasten en opbrengsten van de aanverwante activiteiten die door de operator worden gefactureerd. De operator moet ook aantonen dat deze prestaties minstens tegen kostprijs werden gefactureerd of tegen de marktprijs, als die hoger is;
11. een rapport dat de verbanden tussen de tariefgegevens en de gegevens uit de investeringsplannen verklaart. Dit rapport zal de nadruk leggen op een analyse van de waargenomen verschillen op het vlak van de hoeveelheden en de kosten;
12. het/de rapport(en) of processen-verbaal van het auditcomité voor het boekjaar;
13. het jaarverslag moet, in overleg met de operator, een bestand bevatten met de essentiële ruwe gegevens die BRUGEL in staat zullen stellen om bepaalde tariefinformatie snel in haar centrale databank te importeren.

De modellen van de rapporten kunnen in de loop van de regulatoire periode evolueren, afhankelijk van elke beslissing die een weerslag op de tarieven heeft. De modellen van de rapporten moeten bovendien alle wijzigingen of verbeteringen weerspiegelen die in verband met de *ex-post*controle in een beslissing worden geformuleerd.

In het kader van de uitvoering van deze tariefmethodologie moet de operator:

- 1) de gegevens die nodig zijn om de kosten per eenheid te berekenen en die buiten de boekhouding worden verkregen, documenteren en toelichten. De operator toont aan op welke wijze de omvang van de gegevens is bepaald, welke de gehanteerde waarderingsgrondslagen en/of meetmethodes zijn en volgens welke methodiek en beginselen, zoals de aard van de kostenveroorzakers en de verdeelsleutels, de boekingen zijn gedaan;
- 2) op verzoek van BRUGEL de gegevens die van derden te verkrijgen zijn ter beschikking stellen, met name de speciale verslagen van de commissaris-revisor;
- 3) op verzoek van BRUGEL uitleg verschaffen over zijn administratieve organisatie, zijn processen en zijn procedures, met name op het vlak van interne controle, aankoop en informatica.

7.3 Transversaliteit van de beslissingen

7.3.1 Investeringsplan

De Kaderordonnantie Water voorziet dat de operatoren een meerjarig investeringsplan opstellen om de opdrachten die hen worden toevertrouwd uit te voeren. Deze investeringsplannen worden door de Regering goedgekeurd na advies van Leefmilieu Brussel.

Alle investeringen, bedoeld in dit plan, kunnen door de tarieven worden gedekt.

In het tariefvoorstel worden de investeringen en de overeenkomstige afschrijvingslasten vastgesteld volgens het laatste door de Regering goedgekeurde meerjarige investeringsplan van de operator.

Elke substantiële wijziging van het investeringsplan in de loop van de periode kan het voorwerp vormen van een verzoek tot tariefwijziging via de indiening van een specifiek tariefvoorstel. De indiening van een dergelijk tariefvoorstel zal gebeuren in overleg met BRUGEL.

Ex ante moeten de materiële investeringen buiten het net en buiten de infrastructuur m.b.t. het WBP (bv. administratief gebouw) het voorwerp vormen van een gedetailleerd budget voor de gehele periode.

Alle immateriële investeringen in informatica die geen deel uitmaken van de investeringsplannen zullen overigens apart worden opgenomen in de RAB.

Tijdens elke *ex-post*controle moet de operator de afwijkingen van het initiële investeringsplan dat als basis heeft gediend voor het tariefvoorstel kunnen laten zien.

In de mate van het mogelijke moeten de rapporteringsdocumenten van de financiële gegevens overeenstemmen met de gegevens die werden bezorgd in het kader van de meerjarige investeringsplannen (samenhang van de omschrijvingen van assets, samenhang van de indeling in klassen, assets, ...).

8 Boekhoudkundige verplichtingen

De operator bepaalt zijn totaal inkomen in overeenstemming met het in België van toepassing zijnde boekhoudkundig referentiestelsel voor de jaarrekeningen van de vennootschappen.

Als het totaal inkomen wordt berekend voor een bedrijvengroep wordt de geconsolideerde jaarrekening opgesteld overeenkomstig het in België van toepassing zijnde boekhoudkundig referentiestelsel voor de opstelling van de geconsolideerde jaarrekening van de vennootschappen.

De operator voert in voorkomend geval een aparte boekhouding voor zijn gereguleerde activiteiten en zijn andere (niet-gereguleerde) activiteiten, alsof deze activiteiten werden uitgevoerd door aparte juridische ondernemingen. Deze interne boekhouding kan worden gevoerd op het vlak van de analytische boekhouding als het onderscheid tussen de gereguleerde en niet-gereguleerde activiteiten niet feitelijk tot uiting komt door onderscheiden juridische entiteiten.

9 Verklarende woordenlijst

A

Aanverwante activiteiten, 9
Activiteit, 8
Activiteiten van algemeen belang (AAB), 9

B

Beheersbare kosten, 12
Beheersbare kosten met efficiëntiefactor (BKMEF), 12
Beheersbare kosten zonder efficiëntiefactor (BKZEF), 13
Billijke marge, 21

E

Efficiëntiefactor (e), 25

G

Gereguleerd actief (RAB), 21
Gereguleerde activiteiten, 8

N

Niet-beheersbare kosten, 13
niet-gereguleerde activiteiten, 10

R

Rechtstreekse gereguleerde activiteiten, 9
Rendementspercentage (R), 23

S

Saldi beheersbare kosten (SBK), 52
Saldi niet-beheersbare kosten, 52

T

Toegelaten financieringsmarge (TFM), 19
Totaal inkomen, 12